

**T.C.**

**GAZİ ÜNİVERSİTESİ**

**GAZİ EĞİTİM FAKÜLTESİ**

**2020 YILI FAALİYET RAPORU**

# İçindekiler

SUNUŞ.....	2
<b>I- GENEL BİLGİLER .....</b>	<b>3</b>
A. Misyon ve Vizyon .....	3
Misson .....	3
Vizyon.....	3
B. Yetki, Görev ve Sorumluluklar.....	3
C. İdareye İlişkin Bilgiler .....	3
1. Fiziksel Yapı .....	3
2- Örgüt Yapısı .....	5
3- Bilgi ve Teknolojik Kaynaklar .....	7
4- İnsan Kaynakları.....	7
5- Sunulan Hizmetler .....	11
6- Yönetim ve İç Kontrol Sistemi.....	16
<b>II- AMAÇ ve HEDEFLER .....</b>	<b>18</b>
Vizyon.....	18
Misson .....	18
Değerler .....	18
Misson Boyutları .....	18
Misson 1: Öğretmen Yetiştirme: .....	19
Misson 2: Araştırmacı / Akademisyen Yetiştirme .....	19
Misson 3: Hizmet İçi Eğitim .....	19
Misson 4: Bilgi Üretme ve Yayma .....	19
Misson 5: Yaşam Boyu Öğrenme, Kurumsallaşma ve Kurum Kültürü Geliştirme ..	19
<b>III- FAALİYETLERE İLİŞKİN BİLGİ VE DEĞERLENDİRMELER .....</b>	<b>24</b>
A. Mali Bilgiler .....	24
1-Bütçe Uygulama Sonuçları.....	24
2- Temel Mali Tablolara İlişkin Açıklamalar .....	25
3- Mali Denetim Sonuçları.....	25
4- Diğer Hususlar .....	25
B- Performans Bilgileri.....	25
1- Faaliyet ve Proje Bilgileri.....	25
2- Performans Sonuçları Tablosu.....	27
<b>IV- KURUMSAL KABİLİYET ve KAPASİTENİN DEĞERLENDİRİLMESİ .....</b>	<b>64</b>
A- Üstünlükler.....	64
B- Zayıflıklar .....	64
C- Değerlendirme .....	65
<b>V- ÖNERİ VE TEDBİRLER.....</b>	<b>66</b>

## SUNUŞ

Gazi Eğitim Fakültesi 1926 yılında Mustafa Kemal Atatürk'ün önderliğinde, Gazi Orta Muallim Mektebi adıyla kurulmuştur. 1982 yılında Gazi Üniversitesi'nin kurulmasıyla Gazi Eğitim Fakültesi olarak faaliyetlerine devam etmektedir.

Gazi Eğitim Fakültesi, eğitim-öğretim faaliyetlerinde modern bilgi teknolojileri araçlarını öğrenci ve öğretim elemanlarının kullanımına sunmuştur. Merkez yerleşkenin tüm binalarında kablosuz internet erişimi, teknolojik donanımlı sınıf, araştırma laboratuvarları ve iletişim teknolojileri derslerinin yapılması için ileri teknoloji ile donatılmış bilgisayar laboratuvarları mevcuttur. Fakülte mevcut fiziki kapasite ve imkânlarla eğitim ve öğretim faaliyetlerini çağın gereklerine uygun biçimde yürütmeye devam etmektedir. Gazi Eğitim Fakültesi bünyesinde 8 Bölüm ve 28 Anabilim Dalı bulunmaktadır. Fakültede 2021 yılı itibarıyla 459 öğretim elemanı, 53 idari personel ve 33 sürekli işçi görev yapmakta ve 6.571 öğrenci öğrenim görmektedir.

Gazi Eğitim Fakültesi öğretim elemanları eğitim ve öğretim faaliyetlerinin yanı sıra araştırma ve geliştirme faaliyetlerinde de aktif olarak görev almaktadır. Fakülte bünyesinde 2020 yılı içinde devam eden 31, ilave edilen 12 ve tamamlanan 21 proje bulunmaktadır. Bu projeler kurum içi ve kurum dışından sağlanan toplamda 3.686.420 Euro ve 3.840.000 TL'lik ödenek ile yürütülmektedir. Fakültemiz öğretim elemanları 2020 yılı içinde 437 uluslararası, 287 ulusal makale; 155 uluslararası, 80 ulusal konferans bildirisi ve 304 kitap ve kitap bölümü hazırlamışlardır. Bununla birlikte 2020 yılı içerisinde, fakültemizde 318 bilimsel etkinlik (kongre, sempozyum, panel vb.), 420 sosyal etkinlik (söyleşi, konser, gezi, sergi, turnuva vs.) düzenlenmiştir. Bu faaliyetlerin Üniversitemizin 95. Yıl Etkinlikleri kapsamında teklif edilen bilimsel ve sosyal-kültürel etkinliklerle önümüzdeki yıl için büyük bir ivme göstereceği öngörülmektedir.

Gazi Eğitim Fakültesi'nin hedefleri arasında; gelecek yıllar için öğretim üyesi başına düşen öğrenci sayısının azaltılarak istenilen düzeye getirilmesi, öğretim elemanlarının bilimsel araştırma ve geliştirme faaliyetleri için daha fazla zaman ayırması, öğretim elemanı başına düşen akademik yayın oranının artırılması, kamu ve özel kurumlar ile var olan işbirliği imkânlarının daha üst seviyelere taşınması, araştırma desteği temin edilerek Fakültenin eğitim bilimleri araştırmaları için bir cazibe merkezi haline getirilmesi ve Türkiye'de olduğu gibi Dünya'da da eğitimde markalaşma çabalarının sürdürülmesi gösterilebilir.

Prof. Dr. Mahmut SELVİ  
*Dekan V.*

# I- GENEL BİLGİLER

## A. Misyon ve Vizyon

### Misyon

Gazi Eğitim Fakültesi'nin Misyonu; Cumhuriyetin temel değerlerine bağlı, öğrenmeyi ve öğretmeyi, insan gelişimini temel alarak kendisini yenileyen, geliştiren, eleştirel düşünebilen, yeniliklere açık, topluma rehberlik edebilen, kendisi ile barışık, gelecek kaygısından uzak, öğretmen, uzman ve akademisyenler yetiştirmek; ulusal ve uluslararası düzeyde kurulan işbirlikleri sayesinde yüksek nitelikli bilimsel araştırma/geliştirme faaliyetleri ile eğitim kuramlarını ve uygulamalarını ilerleten eğitim hizmetleri sunmaktır.

### Vizyon

Gazi Eğitim Fakültesi'nin Vizyonu; Türk eğitim sisteminin değişim ve dönüşümüne rehberlik ederek, geleceğe yön veren araştırma/geliştirme çalışmaları ile ulusal ve küresel ölçekte öncü, öğretmen yetiştiren bir araştırma ve eğitim kurumu olmaktır.

## B. Yetki, Görev ve Sorumluluklar

Fakültemizdeki yetki, görev ve sorumluluklar T.C. Anayasası, 2547 Sayılı Yükseköğretim Kanunu, 657 Sayılı Devlet Memurları Kanunu, 4734 Sayılı Kamu İhale Kanunu, 5018 Sayılı Kamu Mali Yönetim ve Kontrol Kanunu ve diğer mevzuat hükümleri çerçevesinde yürütülmektedir.

## C. İdareye İlişkin Bilgiler

### 1. Fiziksel Yapı

#### 1.1- Eğitim Alanları Derslikler\*

Eğitim Alanı	Kapasitesi 0-50	Kapasitesi 51-75	Kapasitesi 76-100	Kapasitesi 101-150	Kapasitesi 151-250	Kapasitesi 251-Üzeri
Anfi					1	
Sınıf	34	45	9			
Bilgisayar Lab.	7					
Diğer Lab.	16					
<b>Toplam</b>	<b>57</b>	<b>45</b>	<b>9</b>		<b>1</b>	

\* Sayı olarak belirtilecektir.

Anfi Kapasitesi  
Anfi Alanı

: 318 Kişi  
: 138.06 m<sup>2</sup>

Sınıf Kapasitesi	: 5146 Kişi
Sınıf Alanı	: 6460,81 m <sup>2</sup>
Bilgisayar Lab. Kapasitesi	: 173 Kişi
Bilgisayar Lab. Alanı	: 574.06 m <sup>2</sup>
Diğ. Lab. Kapasitesi	: 448 Kişi
Diğ. Lab. Alanı	: 1597 m <sup>2</sup>

## 1.2- Sosyal Alanlar\*

### 1.2.1.Kantinler ve Kafeteryalar

Kantin Sayısı	: 5 Adet
Kantin Alanı	: 158.48 m <sup>2</sup>
Kafeterya Sayısı	: 6 Adet
Kafeterya Alanı	: 747.85 m <sup>2</sup>
Toplam Kapasite	: 621 kişi

### 1.2.2. Yemekhaneler

Yemekhane Sayısı	: 2 Adet
Yemekhane Kapasitesi	: 300 kişi
Yemekhane Alanı	: 964,52 m <sup>2</sup>

### 1.2.3. Misafirhaneler

Fakültemiz bünyesinde kullanılan misafirhane bulunmamaktadır.

### 1.2.4. Öğrenci Yurtları

Fakültemiz bünyesinde kullanılan öğrenci yurdu bulunmamaktadır.

### 1.2.5. Lojmanlar

Fakültemiz bünyesinde kullanılan lojman bulunmamaktadır.

### 1.2.6. Spor Tesisleri

Fakültemiz bünyesinde kullanılan spor tesisi bulunmamaktadır.

### 1.2.7. Toplantı – Konferans Salonları\*

	Kapasitesi 0–50	Kapasitesi 51–75	Kapasitesi 76–100	Kapasitesi 101–150	Kapasitesi 151–250	Kapasitesi 251–Üzeri
<b>Toplantı Salonu</b>	1	1	3	-	-	-
<b>Konferans Salonu</b>	-	-		-	2	1
<b>Seminer Salonu</b>	3	-		-		
<b>Toplam</b>	<b>4</b>	<b>1</b>	<b>3</b>		<b>2</b>	<b>1</b>

Toplantı Salonu Kapasitesi: 170 Kişi

Toplantı Salonu Alanı : 366.92 m<sup>2</sup>

Sergi Salonu : 301.90 m<sup>2</sup>

Konferans Salonu Kapasitesi : 720 Kişi

Konferans Salonu Alanı : 822.74 m<sup>2</sup>

### 1.2.8.Sinema Salonu

Fakültemiz bünyesinde sinema salonu bulunmamaktadır.

### 1.2.9.Eđitim ve Dinlenme Tesisleri

Fakültemiz bünyesinde eğitim ve dinlenme tesisi bulunmamaktadır.

### 1.2.10.Öđrenci Toplulukları

Öđrenci Topluk Sayısı: 13 Adet

Öđrenci topluluk alanı bulunmamaktadır.

### 1.2.11.Mezun Öđrenciler Derneđi

Mezun öđrenci dernek sayısı ve dernek alanı bulunmamaktadır.

### 1.2.12.Okul Öncesi ve İlköđretim Okulu Alanları

Okul öncesi ve ilköđretim alanı bulunmamaktadır.

## 1.3- Hizmet Alanları

### 1.3.1. Akademik Personel Hizmet Alanları

	Sayısı (Adet)	Alanı (m <sup>2</sup> )	Kullanan Sayısı (Kişi)
Çalışma Odası	448	7667,145	536
<b>Toplam</b>	<b>448</b>	<b>7667,145</b>	<b>536</b>

### 1.3.2. İdari Personel Hizmet Alanları

	Sayısı (Adet)	Alanı (m <sup>2</sup> )	Kullanan Sayısı
Servis	-	-	-
Çalışma Odası	23	799,21	44
<b>Toplam</b>	<b>23</b>	<b>799,21</b>	<b>44</b>

## 1.4- Ambar Alanları

Ambar Sayısı : 9 Adet

Ambar Alanı : 796.18 m<sup>2</sup>

## 1.5- Arşiv Alanları

Arşiv Sayısı : 1 Adet

Arşiv Alanı : 81 m<sup>2</sup>

## 1.6- Atölyeler

Atölye Sayısı : 31 Adet

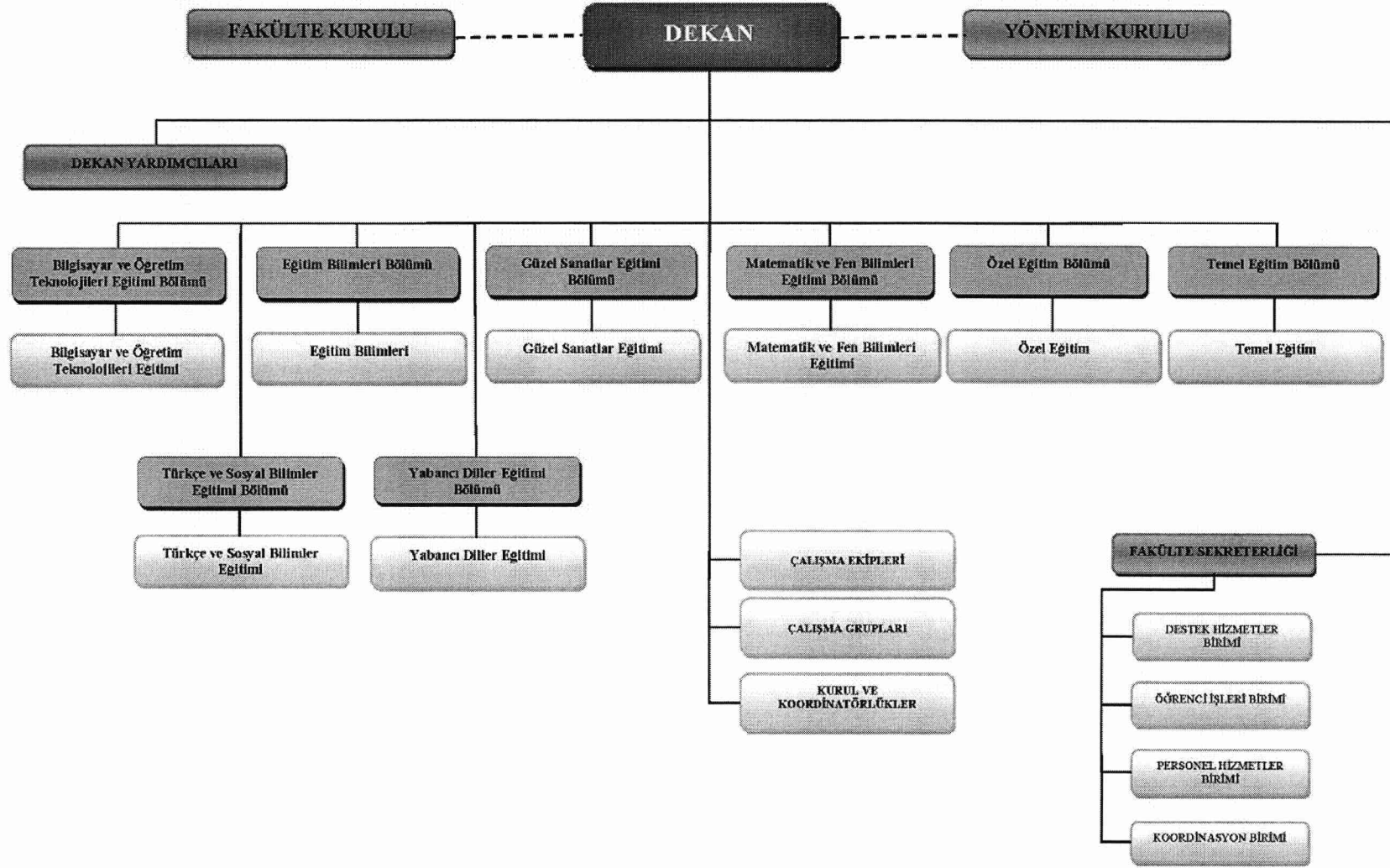
Atölye Alanı : 2.666 m<sup>2</sup>

## 1.7-Hastane Alanları

Fakültemiz bünyesinde kullanılan hastane alanı bulunmamaktadır.

## 2- Örgüt Yapısı

Fakültemizin örgüt yapısı aşağıda belirtilmiştir.



### 3- Bilgi ve Teknolojik Kaynaklar

#### 3.1- Yazılımlar

#### 3.2- Bilgisayarlar

Masaüstü bilgisayar Sayısı: 1012 Adet

Taşınabilir bilgisayar Sayısı: 256 Adet

#### 3.3- Kütüphane Kaynakları

#### 3.4- Diğer Bilgi ve Teknolojik Kaynaklar

Cinsi	İdari Amaçlı (Adet)	Eğitim Amaçlı (Adet)	Araştırma Amaçlı (Adet)
Projeksiyon		189	-
Yazıcı	232	-	-
Slayt makinesi	-	-	-
Faks	2	-	-
Episkop	-	-	-
Barkot Okuyucu	-	-	-
Baskı makinesi	3	-	-
Fotokopi makinesi	7	-	-
Tepegöz	-	6	-
Fotoğraf makinesi	-	18	-
Kameralar	-	40	-
Televizyonlar	10	--	-
Tarayıcılar	40	-	-
Müzik Setleri	--	1	-
Mikroskoplar		100	-
DVD'ler	-	-	-

### 4- İnsan Kaynakları

(Biriminin faaliyet dönemi sonunda mevcut insan kaynakları, istihdam şekli, hizmet sınıfları, kadro unvanları, bilgilerine yer verilir.)

#### 4.1- Akademik Personel

Akademik Personel					
	Kadroların Doluluk Oranına Göre			Kadroların İstihdam Şekline Göre	
	Dolu	Boş	Toplam	Tam Zamanlı	Yarı Zamanlı
Profesör	195	-	195	195	-
Doçent	98	-	98	98	-
Dr. Öğr. Üyesi	42	-	42	42	-
Öğretim Görevlisi	26	-	26	26	-
Araştırma Görevlisi	98	-	98	98	-
<b>Toplam</b>	<b>459</b>	<b>-</b>	<b>459</b>	<b>459</b>	<b>-</b>



#### 4.2- Yabancı Uyruklu Akademik Personel

Birimimizde yabancı uyruklu akademik personel bulunmamaktadır.

#### 4.3- Diğer Üniv. Görevlendirilen Akademik Personel

<b>Diğer Üniversitelerde Görevlendirilen Akademik Personel</b>		
Unvan	Bağlı Olduğu Bölüm	Görevlendirildiği Üniversite
Profesör	Eğitim Bilimleri Bölümü Eğitimde Ölçme ve Değerlendirme Ana Bilim Dalı	Gaziantep Üniversitesi Gaziantep Eğitim Fakültesi
Doçent	-	-
Yrd. Doçent	-	-
Öğretim Görevlisi	-	-
Okutman	-	-
Çevirici	-	-
Eğitim Öğretim Planlamacısı	-	-
Araştırma Görevlisi	-	-
Uzman	-	-
<b>Toplam</b>	-	-

#### 4.4- Başka Üniv. Kurumda Görevlendirilen Akademik Personel

<b>Başka Üniversitelerden Görevlendirilen Akademik Personel</b>		
Unvan	Çalıştığı Bölüm	Geldiği Üniversite
Profesör	-	-
Doçent	-	-
Dr. Öğr. Üyesi	-	-
Öğretim Görevlisi	-	-
Okutman	-	-
Çevirici	-	-
Eğitim Öğretim Planlamacısı	-	-
Araştırma Görevlisi	-	-
Uzman	-	-
<b>Toplam</b>	-	-

#### 4.5- Sözleşmeli Akademik Personel

Sözleşmeli Akademik Personel Sayısı	
Profesör	-
Doçent	-
Yrd. Doçent	-
Öğretim Görevlisi	-
Uzman	-
Okutman	-
Sanatçı Öğrt. Elm.	-
Sahne Uygulamacısı	-
<b>Toplam</b>	<b>-</b>

#### 4.6- Akademik Personelin Yaş İtibariyle Dağılımı

Akademik Personelin Yaş İtibariyle Dağılımı						
	21-25 Yaş	26-30 Yaş	31-35 Yaş	36-40 Yaş	41-50 Yaş	51- Üzeri
Kişi Sayısı	9	22	51	53	145	179
Yüzde	1,96	4,79	11,11	11,54	31,59	38,99

#### 4.7- İdari Personel

İdari Personel (Kadroların Doluluk Oranına Göre)			
	Dolu	Boş	Toplam
Genel İdari Hizmetler	44	-	44
Sağlık Hizmetleri Sınıfı	-	-	-
Teknik Hizmetleri Sınıfı	6	-	6
Eğitim ve Öğretim Hizmetleri sınıfı	3	-	3
Avukatlık Hizmetleri Sınıfı.	-	-	-
Din Hizmetleri Sınıfı	-	-	-
Yardımcı Hizmetli	-	-	-
<b>Toplam</b>	<b>53</b>	<b>-</b>	<b>53</b>

#### 4.8- İdari Personelin Eğitim Durumu

İdari Personelin Eğitim Durumu					
	İlköğretim	Lise	Ön Lisans	Lisans	Y.L. ve Dokt.
Kişi Sayısı	1	11	12	19	10
Yüzde	1,88	2,39	25,49	54,90	17,64

#### 4.9- İdari Personelin Hizmet Süreleri

İdari Personelin Hizmet Süresi						
	1 – 3 Yıl	4 – 6 Yıl	7 – 10 Yıl	11 – 15 Yıl	16 – 20 Yıl	21 - Üzeri
Kişi Sayısı	2	1	6	-	13	31
Yüzde	3,92	1,96	11,76	-	25,49	60,78

#### 4.10- İdari Personelin Yaş İtibariyle Dağılımı

İdari Personelin Yaş İtibariyle Dağılımı						
	21-25 Yaş	26-30 Yaş	31-35 Yaş	36-40 Yaş	41-50 Yaş	51- Üzeri
Kişi Sayısı	2	3	5	7	22	14
Yüzde	3,92	5,88	9,80	13,72	43,13	27,45

#### 4.11- İşçiler

İşçiler (Çalıştıkları Pozisyonlara Göre)			
	Dolu	Boş	Toplam
Sürekli İşçiler	33	-	33
Vizeli Geçici İşçiler (adam/ay)	-	-	-
Vizesiz işçiler (3 Aylık)	-	-	-
<b>Toplam</b>	<b>33</b>	<b>-</b>	<b>33</b>

#### 4.12- Sürekli İşçilerin Hizmet Süreleri

Sürekli İşçilerin Hizmet Süresi						
	1 – 3 Yıl	4 – 6 Yıl	7 – 10 Yıl	11 – 15 Yıl	16 – 20 Yıl	21 - Üzeri
Kişi Sayısı	-	4	9	9	10	1
Yüzde	-	12,12	27,27	27,27	30,30	3,03

#### 4.13- Sürekli İşçilerin Yaş İtibariyle Dağılımı

Sürekli İşçilerin Yaş İtibariyle Dağılımı						
	21-25 Yaş	26-30 Yaş	31-35 Yaş	36-40 Yaş	41-50 Yaş	51- Üzeri
Kişi Sayısı	-	-	5	4	16	8
Yüzde	-	-	15,15	12,12	48,48	24,24

### 5- Sunulan Hizmetler

#### 5.1- Eğitim Hizmetleri

(31.12.2020 itibariyle verileri dikkate alınacaktır.)

##### 5.1.1- Öğrenci Sayıları

Öğrenci Sayıları									
Birim Adı	I. Öğretim			II. Öğretim			Toplam		Genel Toplam
	E	K	Top.	E	K	Top.	Kız	Erkek	
Fakülteler	2038	4444	6482	36	53	89	4497	2074	6571
Yüksekokullar	-	-	-	-	-	-	-	-	-
Enstitüler	-	-	-	-	-	-	-	-	-
Meslek Yüksekokulları	-	-	-	-	-	-	-	-	-
<b>Toplam</b>	<b>2038</b>	<b>4444</b>	<b>6482</b>	<b>36</b>	<b>53</b>	<b>89</b>	<b>4497</b>	<b>2074</b>	<b>6571</b>

##### 5.1.2- Yabancı Dil Hazırlık Sınıfı Öğrenci Sayıları

Yabancı Dil Eğitimi Gören Hazırlık Sınıfı Öğrenci Sayıları ve Toplam Öğrenci Sayısına Oranı								
Birim Adı	I. Öğretim			II. Öğretim			I. ve II. Öğretim Toplamı(a)	Yüzde*
	E	K	Top.	E	K	Top.	Sayı	
Fakülteler	97	171	268	-	-	-	-	-
Yüksekokullar	-	-	-	-	-	-	-	-

\*Yabancı dil eğitimi gören öğrenci sayısının toplam öğrenci sayısına oranı (Yabancı dil eğitimi gören öğrenci sayısı/Toplam öğrenci sayısı\*100)

### 5.1.3- Ön Lisans ve Lisans Programları Mezun Öğrenci Sayısı (2020)

Öğrenci Sayıları									
Birim Adı	I. Öğretim			II. Öğretim			Toplam		Genel Toplam
	E	K	Top.	E	K	Top.	Kız	Erkek	
Fakülteler	277	903	1180	3	3	6	906	280	1186
Yüksekokullar	-	-	-	-	-	-	-	-	-
Enstitüler	-	-	-	-	-	-	-	-	-
Meslek Yüksekokulları	-	-	-	-	-	-	-	-	-
<b>Toplam</b>	<b>277</b>	<b>903</b>	<b>1180</b>	<b>3</b>	<b>3</b>	<b>6</b>	<b>906</b>	<b>280</b>	<b>1186</b>

### 5.1.4- Öğrenci Kontenjanları (2020-2021)

Öğrenci Kontenjanları ve Doluluk Oranı				
Birim Adı	YGS Kontenjanı	YGS Sonucu Yerleşen	Boş Kalan	Doluluk Oranı
Fakülteler	1124	1115	9	% 99,19
Enstitüler	-	-	-	-
Yüksekokullar	-	-	-	-
Meslek Yüksekokulları	-	-	-	-
<b>Toplam</b>	<b>1124</b>	<b>1115</b>	<b>9</b>	

### 5.1.5- Yüksek Lisans ve Doktora Programları

Enstitülerdeki Öğrencilerin Yüksek Lisans (Tezli/ Tezsiz) ve Doktora Programlarına Dağılımı					
Birim Adı	Programı	Yüksek Lisans Yapan Sayısı		Doktora Yapan Sayısı	Toplam
		Tezli	Tezsiz		
Bilgisayar ve Öğretim Teknolojileri Eğitimi	Bilgisayar ve Öğretim Teknolojileri Eğitimi	2		7	9
Eğitim Bilimleri Bölümü	Eğitim Programları ve Öğretim	63	3	30	96
Eğitim Bilimleri Bölümü	Eğitim Teknolojisi	44		8	52
Eğitim Bilimleri Bölümü	Eğitimde Program Geliştirme	14			14
Eğitim Bilimleri Bölümü	Eğitimin Sosyal ve Tarihi Temelleri	39			39

Eđitim Bilimleri Bólümü	Eđitim Yönetimi	98	43	68	209
Eđitim Bilimleri Bólümü	Eđitimde Ölçme ve Deđerlendirme	23		39	62
Eđitim Bilimleri Bólümü	Rehberlik ve Psikolojik Danışmanlık	39		39	78
Güzel Sanatlar Eđitimi	Müzik Eđitimi	100		30	130
Güzel Sanatlar Eđitimi	Resim-İř Eđitimi	88		10	98
Matematik ve Fen Bilimleri Eđitimi	Fizik Eđitimi	32		5	37
Matematik ve Fen Bilimleri Eđitimi	Matematik Öğretmenliđi	21		15	36
Matematik ve Fen Bilimleri Eđitimi	Biyoloji Eđitimi	87		40	127
Matematik ve Fen Bilimleri Eđitimi	Fen Bilgisi Eđitimi	19		10	29
Matematik ve Fen Bilimleri Eđitimi	Kimya Eđitimi	33		8	41
Temel Eđitim	Sınıf Eđitimi	98	9	87	194
Temel Eđitim	Okul Öncesi Eđitimi	107		75	182
Temel Eđitim	Çocuk Geliřimi Eđitimi	19		28	47
Türkçe ve Sosyal Bilimler Eđitimi		8		15	23
Özel Eđitim		24		20	44
Yabancı Diller Eđitimi	Fransız Dili Eđitimi	10		12	22
Yabancı Diller Eđitimi	Arap Dili Eđitimi	46		20	66
Yabancı Diller Eđitimi	Alman Dili Eđitimi	29		12	41
Yabancı Diller Eđitimi	İngiliz Dili Eđitimi	66		53	119
<b>Toplam</b>		<b>1109</b>	<b>55</b>	<b>631</b>	<b>1795</b>

### 5.1.6- Yüksek Lisans ve Doktora Programları Mezun Öğrenci Sayısı

Enstitülerdeki Öğrencilerin Yüksek Lisans (Tezli/ Tezsiz) ve Doktora Programlarına Dağılımı					
Birim Adı	Programı	Yüksek Lisans Yapan Sayısı		Doktora Yapan Sayısı	Toplam
		Tezli	Tezsiz		
Bilgisayar ve Öğretim Teknolojileri Eğitimi		2		7	9
Eğitim Bilimleri Bölümü	Eğitim Programları ve Öğretim	6	4	7	17
Eğitim Bilimleri Bölümü	Eğitim Teknolojisi	7		3	10
Eğitim Bilimleri Bölümü	Eğitimde Program Geliştirme	2			2
Eğitim Bilimleri Bölümü	Eğitimin Sosyal ve Tarihi Temelleri	7			7
Eğitim Bilimleri Bölümü	Eğitim Yönetimi	20	25	15	60
Eğitim Bilimleri Bölümü	Eğitimde Ölçme ve Değerlendirme	5		5	10
Eğitim Bilimleri Bölümü	Rehberlik ve Psikolojik Danışmanlık	4		4	8
Güzel Sanatlar Eğitimi	Müzik Eğitimi	100		30	130
Güzel Sanatlar Eğitimi	Resim-İş Eğitimi	88		10	98
Matematik ve Fen Bilimleri Eğitimi	Fizik Eğitimi	4			4
Matematik ve Fen Bilimleri Eğitimi	Matematik Öğretmenliği	9		3	12
Matematik ve Fen Bilimleri Eğitimi	Biyoloji Eğitimi	8		2	10
Matematik ve Fen Bilimleri Eğitimi	Fen Bilgisi Eğitimi	4		1	5
Matematik ve Fen Bilimleri Eğitimi	Kimya Eğitimi	4		1	5
Özel Eğitim	Özel Eğitim	4		4	8
Temel Eğitim	Sınıf Eğitimi	102	44	119	265
Temel Eğitim	Okul Öncesi Eğitimi	20		7	27
Temel Eğitim	Çocuk Gelişimi Eğitimi	2			2
Türkçe ve Sos. Bil. Eğ.		295		250	543
Yabancı Diller Eğitimi	Fransız Dili Eğitimi	1		2	3
Yabancı Diller Eğitimi	Arap Dili Eğitimi	1		2	3
Yabancı Diller Eğitimi	Alman Dili Eğitimi	2			2
Yabancı Diller Eğitimi	İngiliz Dili Eğitimi	11		9	20
<b>Toplam</b>		<b>708</b>	<b>73</b>	<b>481</b>	<b>1260</b>

### 5.1.7- Yabancı Uyruklu Öğrenciler

	Yabancı Uyruklu Öğrencilerin Sayısı ve Bölümleri		
	Bölümü		
	Kadın	Erkek	Toplam
Fakülteler	108	68	176
Yüksekokullar	-	-	-
Enstitüler	-	-	-
Meslek Yüksekokulları	-	-	-
Toplam	<b>108</b>	<b>68</b>	<b>176</b>

### 5.3-İdari Hizmetler

#### Gazi Eğitim Fakültesi'nin gösterdiği geniş faaliyet alanı içerisinde;

1. Toplumsal çevreye eğitim, kültürel etkinlikler, danışmanlık vb. hizmetler,
2. Bünyesinde yer alan akademik ve idari personel ile öğrenci kesimine kültür ve sosyal hizmetler sunmaktadır.

Kültür ve sanat faaliyetleri içerisinde Gazi Üniversitesi Akademik Orkestra ve Akademik Korusu önemli yer tutmaktadır. Resim İş Eğitimi Anabilim Dalında (Neşe Yağız Konferans Salonu) 100 kişilik bir konferans salonu bulunmaktadır. Bu salonda periyodik olarak konferans ve seminerler düzenlenmektedir. Ayrıca, Anabilim Dalında bulunan Malik Aksel Sanat Galerisinde yılda ortalama 20 sergi düzenlenmekte ayrıca, başka üniversitelerin değişik kurum ve kuruluşların sergileri de düzenlenmektedir. Müzik Eğitimi Anabilim Dalı bünyesinde bulunan Gazi Konser Salonu'nda çeşitli orkestralar ve gruplar tarafından konserler verilmekte, anabilim dalı öğrenci orkestra ve koroları, öğrenci ve öğretim elemanları tarafından konserler düzenlenmektedir. Gazi Üniversitesi Merkez Kütüphanesi Rektörlük yerleşkesi içindeki 10.000 m<sup>2</sup>'lik binasında hizmetlerini sürdürmeye devam etmektedir.

Gelişen teknolojik cihazlar ve yaygın kullanımlar öğrencilerimizin bu teknolojileri eğitim-öğretim amaçlı olarak kullanmalarını da arttırmıştır. Fakülte çapındaki bilgisayar sınıfları çağın gereklerine uygun bilgisayar donanımları ve yazılımları ile donatılmış, yenilenen F-Blok sınıfları ve yeni yapılan Bosna Hersek Binaları akıllı tahtalar, teknolojik donanımlı sınıflar oluşturulmuş ve projektörsüz sınıf kalmamıştır. 2013 yılı sonu itibarıyla tüm kampüs kablosuz internet ağı ile internete erişim imkanına kavuşmuştur. Böylelikle öğrenciler internete sadece laboratuvar, kütüphane veya sınıflardan değil kampüsün her yerinden erişebilmektedirler.

### 5.4-Diğer Hizmetler



## **6- Yönetim ve İç Kontrol Sistemi**

### **Dekan Tarafından Yürütülecek İşler İle İmzalanacak Yazılar ve Onaylar:**

1. Kanunen bizzat Dekan tarafından başkanlık edilmesi gereken toplantı ve kurullar,
2. Kanunlar ve yönetmeliklerde öngörülen ve mutlaka Dekan tarafından yapılması gereken öneriler, kararlar ve işlemler,
3. Gerekli durumlarda basın ve yayın organlarına demeç verme,
4. Dekan Yardımcıları, Dekanlığa bağlı Bölüm Başkanları, Anabilim Dalı Başkanları, Akademik ve İdari Personel, Fakülte Sekreteri, yıllık, mazeret ve sağlık izin onayları,
5. Personelin aylıksız izin onayları,
6. Dekanlık emrine atanan tüm personelin görev yerlerinin belirlenmesi, Fakülte içinde yer değiştirme ve asalet tasdik onayları,
7. Fakülte içinde yer değişikliğine ilişkin geçici görevlendirme ile boş bulunan yönetici durumundaki idari kadrolara vekalet ve tedvir yazıları ve onayları,
8. İlgili personeli görevden uzaklaştırma ve göreve iade onayları,
9. Bakanlar ve Müsteşarların imzasıyla gelen yazı cevapları ile Başbakanlık ve Bakanlıklara sunulan (YÖK. Kanalıyla) Rektörlük görüş ve tekliflerini içeren yazılar,
10. Diğer Üniversitelerden Rektör imzasıyla gelen önemli nitelikteki yazışmalara verilecek cevaplar,
11. Asayiş ve güvenlik ile ilgili önemli yazışmalar,
12. Atama ile ilgili kadro talep yazıları,
13. Üniversite birimleri ile Üniversite dışındaki kurum ve kişilerden gelen önemli teklif ve yazılara verilecek cevaplar,
14. Üniversite yatırım teklifleri ve yıllık programların uygulanması ile ilgili yazılar,
15. Yasa ve yönetmeliklerle Dekana bırakılmış ve bu yönergede yetki devri yapılmamış konulardaki yazılar ile Dekanın imzalamayı uygun gördüğü diğer onay ve yazılar,

### **Dekan Yardımcıları Tarafından Yürütülecek İşler İle İmzalanacak Yazılar ve Onaylar:**

1. Görev bölümüne uygun olarak Dekanın imzalayacağı yazılar dışında kalan onay ve yazılar,
2. Dekanın, çeşitli nedenlerle Makamında bulunmadığı zamanlarda Dekan tarafından imzalanması gereken, ancak özellik ve ivediliği nedeniyle gecikmesinde sakınca bulunan yazılar,

3. Dekana gelen evrakın ilgili birime havalesi,
4. Dekanın imzasına sunulacak bütün yazıların parafı,
5. Özlük işlerinin bildirilmesine ve hazırlanmasına, hizmet içi eğitim çalışmalarına yönelik yazıların personele duyurulmasına ilişkin yazılar,
6. Dekanlık mekânlarında kullanılan su ve elektrik tüketimlerinin ilgililere bildirim, kira, yakıt ve santral aracılığı ile yapılan özel telefon görüşme ücreti bildirim gibi rutin yazılar,
7. Dekan tarafından verilen diğer görevler.

**Fakülte Sekreteri Tarafından Yürütülecek İşler İle İmzalanacak Yazılar ve Onaylar:**

1. Fakülte Kurulu ve Yönetim Kurulunda Raportörlük görevinin yürütülmesi,
2. Dekan ve Dekan Yardımcısı havalesine gerek görülmeyen yazıların ilgili birimlere havalesi,
3. Dekan ve Dekan Yardımcılarının imzalayacakları yazıların parafı,
4. Dekanlık birimlerinde bulunan idari personelin (Dekan tarafından onaylanacaklara teklifte bulunmak ) yıllık, mazeret ve sağlık izin onayları,
5. Konusuna göre idari birimlerden Dekanlık Makamına hitaben yazılması gereken yazılar,
6. Fakülte Kurulu, Yönetim Kurulu, Yayın Kurulu, Bilimsel Araştırma Projeleri BAP kararlarının ilgili akademik ve idari birimlere gönderilmesine ilişkin üst yazılar,
7. İcra Müdürlüklerinden gelen personel borçları konusundaki yazılar ile çeşitli afiş, broşür, duyuru ve ilanların ilgili akademik ve idari birimlere gönderilmesine dair yazılar.
8. Dekan tarafından verilen diğer görevler.

## II- AMAÇ ve HEDEFLER

### Vizyon

Türk eğitim sisteminin deęişim ve dönüşümüne rehberlik ederek geleceęe yön veren araştırma/geliştirme çalışmaları ile ulusal ve uluslararası ölçekte öncü, öğretmen yetiştiren bir eğitim ve araştırma kurumu olmak.

### Misyon

Fakültemizin bir önceki stratejik raporda ortaya konan misyonu mevcut rapor için yeniden gözden geçirilmiş ve deęişen dünya şartlarına göre şekillendirilmiştir.

Cumhuriyet'in temel deęerlerine baęlı, öğrenmeyi, öğretmeyi ve insan gelişimini temel olarak kendisini yenileyen, geliştiren, eleştirel düşünebilen, yeniliklere açık, topluma rehberlik edebilen, kendisi ile barışık, gelecek kaygısından uzak, öğretmen, uzman ve akademisyenler yetiştirmek; ulusal ve küresel düzeyde kurulan işbirlikleri sayesinde yüksek nitelikli bilimsel araştırma/geliştirme faaliyetleri ile eğitim kuramlarını ve uygulamalarını ilerleten eğitim hizmetleri sunmaktır.

### Deęerler

Fakültemiz misyonunu ve vizyonunu gerçekleştirmek için her türlü etkinliğinde aşağıdaki deęerleri ilke edinir;

1. Bilimin evrensellięi çerçevesinde toplumsal ve ulusal deęerleri korumak ve geliştirmek,
2. Bilimsel özgürlük, yaratıcılık ve özgün düşünciyi yüceltmek,
3. Etik deęerlere baęlı olmak,
4. Mükemmellięe ulaşmaya çalışmak,
5. Eğitim yoluyla toplumsal ve bireysel gelişmeye öncülük etmek,
6. Alanında yetkin öğretmen ve akademisyen yetiştirmek,
7. Ulusal ve uluslararası kurum ve kuruluşlarla işbirliği yapmak,
8. Güncel teknolojinin tüm imkânlarını eğitim/öğretim sürecine katmak,
9. Akademik tutarlılık ve dürüstlüğü görev edinmek,
10. Yapılan iş ve etkinliklerde şeffaf ve hesap verebilir olmak,

### Misyon Boyutları

Fakültemizin tanımlanan misyonu çerçevesinde stratejik hedeflerini belirleyen ve çerçeveleyen beş adet misyon boyutu tanımlanmıştır. Bunlar şu şekilde ifade edilmektedir:

### **Misyon 1: Öğretmen Yetiştirme:**

Türk Milli Eğitim Sistemine bağlı olarak Cumhuriyet'in temel değerlerine bağlı ve onun felsefesini özümseyen, alan ve genel kültür bilgisine sahip, eğitim ve öğretim ile ilgili yöntem ve teknikleri çok iyi bilen, etik ve estetik değerlere sahip, toplumsal değerlere saygılı, sorgulayıcı, araştırmacı, iletişim yeteneği güçlü, Türkçeyi doğru ve yaygın kullanan, yurt içi ve yurt dışı yayınları takip eden ve bu yeteneklerini yetiştireceği öğrencilere de aktarabilecek sorumlu, üretken, etkin ve geleceğin ihtiyaçlarını karşılayacak öğretmen adaylarını yetiştirmek ve Gazi Eğitim Fakültesi bünyesinde öğretmen yetiştirmenin niteliğinin geliştirilmesini sağlamak.

### **Misyon 2: Araştırmacı / Akademisyen Yetiştirme**

Yükseköğretimde giderek artan öğrenci kapasitesine paralel olarak, öğretim elemanı açığının kapatılmasına katkı sağlamak üzere üniversitelerin ilgili bölümlerine öğretim elemanı yetiştirmek ve öğretim elemanlarına gerekli desteği sağlamak.

### **Misyon 3: Hizmet İçi Eğitim**

Türkiye'de eğitim sürecine katkı sağlamak amacıyla eğitiminin gelişmesi için Milli Eğitim Bakanlığı ve diğer kamu kurum ve kuruluşları ile özel sektör ve eğitim alanında faaliyet gösteren sivil toplum örgütlerinde çalışan yönetici, denetici, uzman ve öğretmenlerin mesleki yeterliklerinin geliştirilmesi çabalarına katkı sağlamaktır.

### **Misyon 4: Bilgi Üretme ve Yayma**

Türk eğitiminin geliştirilmesinde ulusal çıkar ve değerler doğrultusunda politika ve uygulamalara yön verecek araştırma ve geliştirme çalışmaları yürütmek ve paydaşlarla üretilen bilginin politika ve uygulamalara yön vermesini temin edecek işbirliği ve ilişkiler geliştirmek. Yurt içi ve yurt dışındaki üniversiteler, özel sektör, sivil toplum örgütleri, üniversitenin diğer bölümleri ve mezunlarla sürekli iletişim ve işbirliği içinde olmak; ortak projeler yürütmek.

### **Misyon 5: Yaşam Boyu Öğrenme, Kurumsallaşma ve Kurum Kültürü Geliştirme**

Yaşam boyu öğrenme felsefesine dayalı olarak, akademik kadrosunun çalışmalarında işbirliğini, şeffaflığı, bilimsel düşüncenin özgürlüğünü, yaratıcılığını ve özgünlüğünü geliştirmek. Tüm bu süreç içerisinde paydaşların memnuniyetini arttırmak.

## Stratejik Plan Misyon Boyutu ve Stratejik Hedefler

Amaçlar	Stratejik	Stratejik Hedefler	
<b>1. Öğretmen Yetiştirme:</b> Türk Milli Eğitim Sisteminin bir parçası olarak Cumhuriyet'in temel değerlerine bağlı ve onun felsefesini özümseyen, alan ve genel kültür bilgisine sahip, eğitim ve öğretim ile ilgili yöntem ve teknikleri çok iyi bilen, etik ve estetik değerlere sahip, toplumsal değerlere saygılı, sorgulayıcı, araştırmacı, iletişim yeteneği güçlü, Türkçeyi doğru ve yaygın kullanan, yurt içi ve yurt dışı yayınları takip eden ve bu yeteneklerini yetiştireceği öğrencilere de aktarabilecek sorumlu, üretken, etkin ve geleceğin ihtiyaçlarını karşılayacak öğretmen adaylarını yetiştirmek ve öğretmen yetiştirme niteliğinin geliştirilmesini sağlamak.		<b>Hedef 1.</b> Gazi Eğitim Fakültesinin yetiştirdiği öğretmenlerin niteliği ve istihdam oranları ile ilgili araştırmalar gerçekleştirmek	
			<b>Hedef 2.</b> Aynı dersi veren öğretim üyeleri arasında işbirliği oluşturarak içerik, yöntem ve ölçme-değerlendirmede niteliğin geliştirilmesini ve birlikteliğini sağlamak.
			<b>Hedef 3.</b> Öğretim elemanı başına düşen öğrenci sayısının azaltılmasını sağlamak.
			<b>Hedef 4.</b> Anabilim dalları arasında öğrenci iletişimini arttırmaya yönelik toplantı, seminer, konferans, sergi faaliyetlerini arttırmak.
			<b>Hedef 5.</b> Üniversiteye yeni başlayan öğrencilerin adaptasyonlarına yönelik olarak Fakültenin alanın, işbirliği yapılan birimlerin, iş olanaklarının, eğitim olanaklarının tanıtımına yönelik toplantılar düzenlenmek.
			<b>Hedef 6.</b> Öğrencilerin üniversite ve üniversite dışındaki etkinliklere katılımlarının artırılmasına yönelik çalışmalar yapmak.
			<b>Hedef 7.</b> Öğrencilerin bilimsel etkinlik düzenleme faaliyetlerini arttırmak.
			<b>Hedef 8.</b> Öğrencilerin alan bilgisi, meslek bilgisi ve genel kültür dersleri kapsamında edindikleri bilgi ve becerilerin ve öğretmenlik sınavlarında ki başarı durumlarıyla karşılaştırarak değerlendirmelerde bulunmak.
			<b>Hedef 9.</b> Öğrenci başarı durumlarının öğretim elemanlarına düzenli olarak duyurulması ve gerekli önlemlerin alınmasını sağlamak .
			<b>Hedef 10.</b> Çağdaş eğitimin gerektirdiği uzaktan eğitim ve e-öğrenme teknolojilerine yönelik çalışmalar yapmak.
			<b>Hedef 11.</b> "Öğretim Teknolojileri" alanında ülkemizde yapılan araştırmaların kalitelerini ve sayılarını arttırmak.
			<b>Hedef-12.</b> Anabilim Dallarının eğitim ve öğretim programlarını geliştirmek. Her alanın gereklerini içeren anabilim

	<p>dalında teknoloji donanımlı sınıflar oluşturmak.</p> <p><b>Hedef 13.</b> Anabilim dallarında gerçekleştirilen her türlü eğitim-öğretim faaliyetlerini ve sunulan hizmetleri bilişim teknolojileri aracılığıyla öğrencilere ulaştırmak.</p>
<p><b>2. Araştırmacı/ Akademisyen Yetiştirme:</b> Ülkemizin gelişmesi için belirlenen akademik önceliklerle uyumlu araştırmalar yapabilen, değer üretebilen ve bunları toplumsal faydaya dönüştürebilen araştırmacılar yetiştirmek. Ayrıca yükseköğretimde giderek artan öğrenci kapasitesine paralel olarak öğretim elemanı açığının kapatılmasına katkı sağlamak üzere üniversitelerin ilgili bölümlerine öğretim elemanı yetiştirmek ve öğretim elemanlarına gerekli desteği sağlamak.</p>	<p><b>Hedef 1.</b> Bölümler/Anabilim Dalları içinde akademisyen yetiştirmeye yönelik olarak, araştırma görevlileri ve doktora öğrencileri için etkili bir rehberlik sistemi oluşturmak.</p>
	<p><b>Hedef 2.</b> Öğretim elemanlarının sayısının arttırılmasına ve gelişimlerine katkı sağlamaya yönelik çalışmalar yapmak.</p>
	<p><b>Hedef 3.</b> Birimlerin ihtiyaç duyduğu alanlarda üstün nitelikli öğretim elemanlarının yetiştirilmesine ve teminine yönelik planlama yapmak.</p>
	<p><b>Hedef 4.</b> Fakülte bünyesinde Akademik Personel Geliştirme biriminin kurulması yönünde çalışmaların başlatılması, bu merkezde akademik kadronun eğitim-öğretim, araştırma-yayın, yabancı dil konularındaki ihtiyaçlarının karşılanması için gerekli çalışmaların başlatılması.</p>
<p><b>3. Hizmet İçi Eğitim Hizmetleri:</b> Türkiye’de eğitim sürecine katkı sağlamak amacıyla eğitiminin gelişmesi için Milli Eğitim Bakanlığı ve diğer kamu kurum ve kuruluşları ile özel sektör ve eğitim alanında faaliyet gösteren sivil toplum örgütlerinde çalışan yönetici, denetici, uzman ve öğretmenlerin mesleki yeterliklerinin geliştirilmesi çabalarına katkı sağlamaktır. Bu hizmetiçi eğitim faaliyetleri sırasında süreç ve sonuca yönelik araştırmalar yaparak bilime katkı sağlamak.</p>	<p><b>Hedef 1.</b> Eğitim sektörünün yetiştirme ve geliştirme beklenti ve ihtiyaçlarını belirlemek.</p>
	<p><b>Hedef 2.</b> Belirlenen beklenti ve ihtiyaçlar doğrultusunda eğitim içerikleri ve paket programlar oluşturmak.</p>
	<p><b>Hedef 3.</b> Sürekli Eğitim Merkezi aracılığıyla hizmet içi eğitimler vermek.</p>

<p><b>4. Bilgi Üretme ve Yayma:</b> Türk eğitiminin geliştirilmesinde ulusal çıkar ve değerler doğrultusunda politika ve uygulamalara yön verecek araştırma ve geliştirme çalışmaları yürütmek ve paydaşlarla üretilen bilginin politika ve uygulamalara yön vermesini temin edecek işbirliği ve ilişkiler geliştirmek. Yurt içi ve yurt dışındaki üniversiteler, özel sektör, sivil toplum örgütleri, üniversitenin diğer bölümleri ve mezunlarla sürekli iletişim ve işbirliği içinde olmak; ortak projeler yürütmek.</p>	<p><b>Hedef 1.</b> Mezunları izleme çalışmalarını gerçekleştirmek ve mezunlar arasında iletişim ve işbirliğinin sürekliliğini sağlayacak bir ağ oluşturmak. Bunun için bir web sayfası veya tartışma platformunun oluşturulması</p>
	<p><b>Hedef 2.</b> Bölümler düzeyinde, eğitim sektörünün araştırma ve geliştirme ihtiyaçlarını belirlemek.</p>
	<p><b>Hedef 3.</b> Tez çalışmalarında ve öğretim elemanlarının araştırma çalışmalarında ihtiyaçlar doğrultusunda yönlendirme yapmak.</p>
	<p><b>Hedef 4.</b> Araştırma raporlarının sonuçlarını paydaşlarla paylaşmak için toplantılar düzenlemek ve basın-yayın organları aracılığıyla kamuoyuna duyurulmasını sağlamak.</p>
	<p><b>Hedef 5.</b> Öğretim elemanı başına düşen yayın sayısında 2016-2020 döneminde yıllık %10 artış sağlamak.</p>
	<p><b>Hedef 6.</b> Bütün anabilim dallarınca ulusal ve uluslararası düzeyde sempozyum-kongre yapmak ve bunlara katılımı arttırmak.</p>
	<p><b>Hedef 7.</b> Öğretim elemanlarına, öğrencilere MEB'e bağlı okullarda görev yapan öğretmenlere ve anne-babalara yönelik panel, konferans, sergi ve konser etkinlikleri arttırmak.</p>
	<p><b>Hedef 8.</b> 2023 yılına kadar Lisans ve lisansüstü eğitim dâhilinde Erasmus programlarına yönelik olarak protokol imzalanan üniversite sayısını arttırmak ve öğrenci kontenjanlarında minimum %5'lik bir artış sağlamak.</p>
	<p><b>Hedef 9.</b> Mezun öğrencilerin</p>

	<p>meslekî sorunlarını paylaşmak ve giderme yönünde onlara önerilerde bulunmak.</p> <p><b>Hedef 10.</b> Bilimsel saygınlığı ve yaratıcı faaliyetleri ile bilim, sanat ve spor alanında ulusal ve uluslararası düzeyde tanınmak.</p>
<p><b>5.Yaşam Boyu Öğrenme, Kurumsallaşma ve Kurum Kültürü Geliştirme:</b> Yaşam boyu öğrenme felsefesine dayalı olarak, akademik kadrosunun çalışmalarında işbirliğini, şeffaflığı, bilimsel düşüncenin özgürlüğünü, yaratıcılığını ve özgünlüğünü geliştirmek. Tüm bu süreç içerisinde paydaşların memnuniyetini arttırmak.</p>	<p><b>Hedef 1.</b> Bilimsel araştırma düşüncelerinin ve planlarının paylaşılması ve yeni düşünceler oluşturulması için bölüm düzeyinde periyodik olarak toplantılar yapmak.</p> <p><b>Hedef 2.</b> Bilimsel araştırmaların niteliğini geliştirmek amacıyla bölüm içinde destek ve işbirliği mekanizmaları oluşturmak.</p> <p><b>Hedef 3.</b> Anabilim dallarının sanatsal etkinliklerini tanıttak nitelikli ve kapsamlı öğrenci sergi ve konser gibi etkinliklerin kurum içinde ve dışında gerçekleştirilmesi.</p> <p><b>Hedef 4.</b> Sanatın sevdirmesi ve boş zamanların değerlendirilmesi amacıyla, öncelikli olarak, üniversitenin diğer birimlerindeki öğretim elemanlarına yönelik olmak üzere yetişkinlerin katılabileceği resim, heykel, seramik, grafik, çalgı, koro vb. alanlarda hobi kurslarının açılması.</p> <p><b>Hedef 5.</b> Fakültemizin paydaşlarının memnuniyetini arttırmak.</p>



### III- FAALİYETLERE İLİŞKİN BİLGİ VE DEĞERLENDİRMELER

#### A. Mali Bilgiler

##### 1-Bütçe Uygulama Sonuçları

##### 1.1-Bütçe Giderleri

	2020 BÜTÇE BAŞLANGIÇ ÖDENEĞİ	2020 GERÇEKLEŞME TOPLAMI	GERÇEK. ORANI
	TL	TL	%
<b>BÜTÇE GİDERLERİ TOPLAMI</b>			
<b>01 - PERSONEL GİDERLERİ</b>	58.309.200	58.309.169	%99
<b>02 - SOSYAL GÜVENLİK KURUMLARINA DEVLET PRİMİ GİDERLERİ</b>	9.482.600	9.482.011	%99
<b>03 - MAL VE HİZMET ALIM GİDERLERİ</b>	2.578.000	2.513.608	%98
<b>05 - CARİ TRANSFERLER</b>	-	-	-
<b>06 - SERMAYE GİDERLERİ</b>	-	-	-

##### 1.2-Bütçe Gelirleri

	2020 BÜTÇE TAHMİNİ	2020 GERÇEKLEŞM E TOPLAMI	GERÇEK. ORANI
	TL	TL	%
<b>BÜTÇE GELİRLERİ TOPLAMI</b>	-	-	-
<b>02 – VERGİ DIŞI GELİRLER</b>	-	-	-
<b>03 – SERMAYE GELİRLERİ</b>	-	-	-
<b>04 – ALINAN BAĞIŞ VE YARDIMLAR</b>	-	-	-

Bütçe hedef ve gerçekleştirmeleri ile meydana gelen sapmaların nedenleri;

## 2- Temel Mali Tablolara İlişkin Açıklamalar

### 3- Mali Denetim Sonuçları

Rektörlüğümüz İç Denetim uzmanları tarafından Fakültemiz mali konuda denetlenmiş olup, kayda değer herhangi bir yanlışlık olmadığı rapor edilmiş ve teşekkür edilmiştir.

### 4- Diğer Hususlar

(Bu başlık altında, yukarıdaki başlıklarda yer almayan ancak birimin mali durumu hakkında gerekli görülen diğer konulara yer verilir.)

## B- Performans Bilgileri

Kamu İdarelerince Hazırlanacak Faaliyet Raporları Hakkında Yönetmeliğin 18/c maddesi gereğince Performans bilgileri başlığı altında,

—İdarenin stratejik plan ve performans programı uyarınca yürütülen faaliyet ve projelerine,

—Performans programında yer alan performans hedef ve göstergelerinin gerçekleşme durumu ile meydana gelen sapmaların nedenlerine,

—Diğer performans bilgilerine ve bunlara ilişkin değerlendirmelere yer verilir.

### 1- Faaliyet ve Proje Bilgileri

#### 1.1. Faaliyet Bilgileri

##### 1.1.1. Düzenlenen Bilimsel Toplantılar, Etkinlikler

BÖLÜM ADI	Sempozyum		Kongre		Konferans		Panel		Seminer		Diğer* Etkinlikler		Genel Toplam	
	A	B	A	B	A	B	A	B	A	B	A	B		
Bilgisayar ve Öğretim Teknolojileri Eğitimi				4	3					33		20	4	64
Eğitim Bilimleri Bölümü			1	6		1	1		9		7	2		27
Güzel Sanatlar Eğitimi	6	4			2				1		53	42		107
Matematik ve Fen Bilimleri Eğitimi		4	7	40	8	4	2	2	1		5			73
Temel Eğitim							1		7					8
Türkçe ve Sosyal Bilimler Eğitimi	1	2		6	2		2							13
Özel Eğitim												4		4
Yabancı Diller Eğitimi											8	14		22

A: Ulusal, B: Uluslararası

\* Diğer Etkinlikler aşağıda belirtilecektir.

<b>Diğer Etkinlikler</b>	<b>SAYISI</b>
Açık Oturum	3
Söyleşi	22
Tiyatro	-
Konser	15
Sergi	305
Turnuva	6
Teknik Gezi	3
Eğitim Semineri	66

### 1.1.2. Düzenlenen Bilimsel Toplantılara ve Etkinliklere Katılan Personel Sayısı

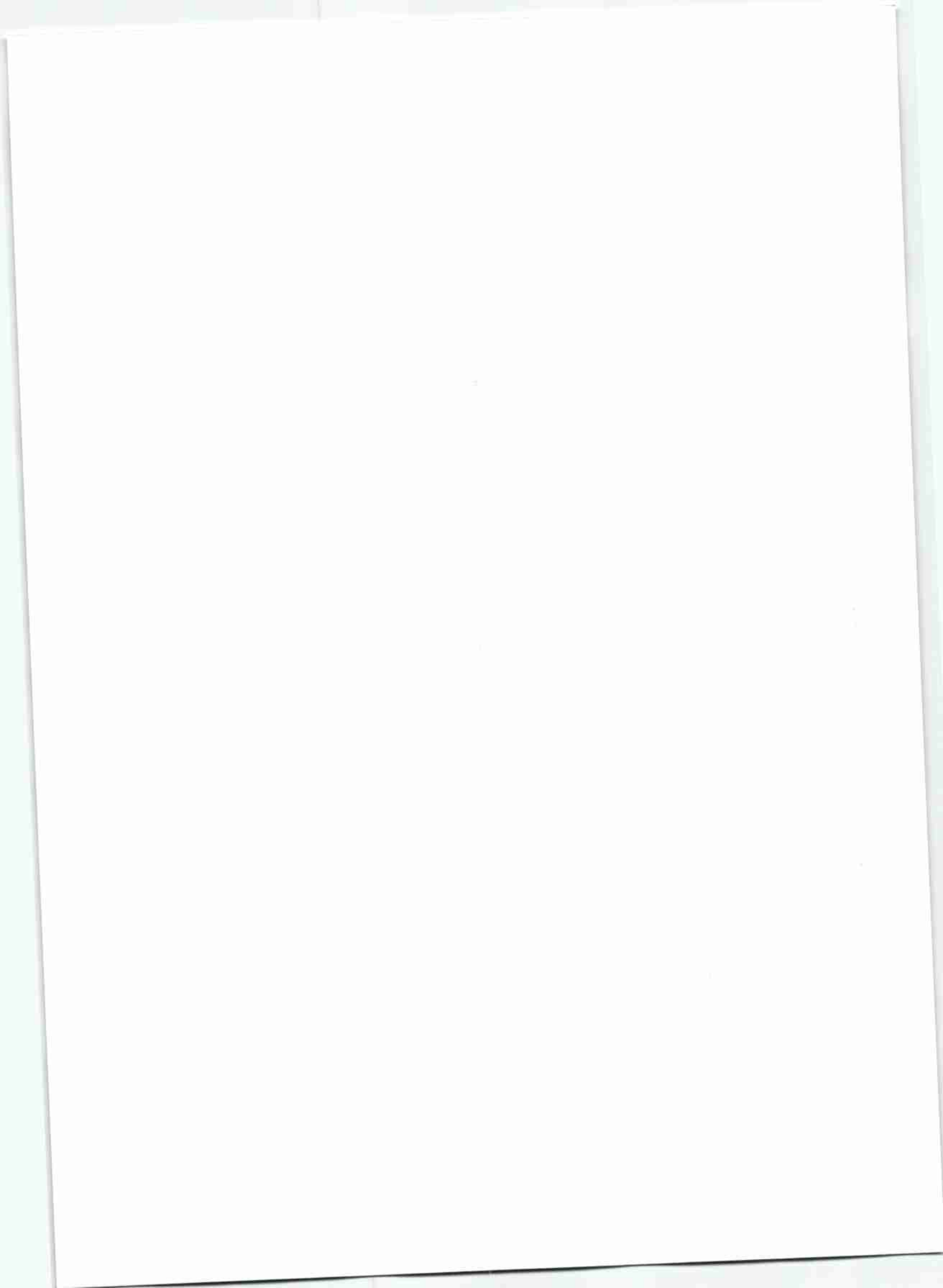
<b>BÖLÜM ADI</b>	<b>Sempozyum</b>		<b>Kongre</b>		<b>Konferans</b>		<b>Panel</b>		<b>Seminer</b>	
	<b>A</b>	<b>B</b>	<b>A</b>	<b>B</b>	<b>A</b>	<b>B</b>	<b>A</b>	<b>B</b>	<b>A</b>	<b>B</b>
Bilgisayar ve Öğretim Teknolojileri Eğitimi		4		2	3	3			9	
Eğitim Bilimleri Bölümü		1	1	8	1	1	1		13	2
Güzel Sanatlar Eğitimi	7	24			2					
Matematik ve Fen Bilimleri Eğitimi		4	8	326	9	4	200	100	2	
Temel Eğitim	1	4	16	4	2				18	
Türkçe ve Sosyal Bilimler Eğitimi	7	18	1	12	5		5		2	1
Özel Eğitim	2		5	4	4		5		8	1
Yabancı Diller Eğitimi		1	1							

### 1.1.3. Bilimsel Yayın Sayıları

<b>BÖLÜM ADI</b>	<b>Makale*</b>		<b>Bildiri*</b>		<b>Kitap</b>
	<b>A</b>	<b>B</b>	<b>A</b>	<b>B</b>	
Bilgisayar ve Öğretim Teknolojileri Eğitimi	10	17	3	8	25
Eğitim Bilimleri Bölümü	55	92	10	14	39
Güzel Sanatlar Eğitimi	26	69	4	29	7
Matematik ve Fen Bilimleri Eğitimi	60	92	14	40	33
Temel Eğitim	32	85	2	17	62
Türkçe ve Sosyal Bilimler Eğitimi	78	55	20	32	85
Özel Eğitim	14	7	18	4	34
Yabancı Diller Eğitimi	12	20	9	11	19

A: Ulusal, B: Uluslararası

\* İndekslere Giren Hakemli Dergilerde



### 1.1.4. Üniversiteler Arasında Yapılan İkili Anlaşmalar

ÜNİVERSİTE ADI	ANLAŞMANIN İÇERİĞİ
Kumamoto Üniversitesi	İkili Öğretim Elemanı ve Öğrenci Değişimi
Belçika Haute École de Charlemagne	Erasmus Öğrenci Değişim Antlaşması
Universidad de Murcia - İspanya	Öğrenci ve Personel
Vilnius University - Litvanya	Öğrenci ve Personel
Universidad de Alcalá - İspanya	Öğrenci ve Personel
Jagiellonian University - Polonya	Öğrenci ve Personel
Ovidius University of Constanta -Romanya	Öğrenci ve Personel
Karlsruhe University of Education- Almanya	Personel
Universidade de Evora - Portekiz	Öğrenci ve Personel

### 1.2 Proje Bilgileri

Bilimsel Araştırma Proje Sayısı						
PROJELER	2020					
	Önceki Yılda Devreden Proje	Yıl İçinde Eklenen Proje	Toplam	Yıl İçinde Tamamlanan Proje	Toplam Ödenek TL	Toplam Harcama TL
<b>KALKINMA BAKANLIĞI</b>						
<b>TÜBİTAK</b>	8	6		5	1.303.476	888.551
<b>A.B.</b>	9	3		5	56,586.420 € 10.000 TL.	56.493.667 €
<b>BİLİMSEL ARAŞTIRMA PROJELERİ</b>	9			5	2.771.524	2.616.784
<b>DİĞER</b>	6	3		7	1.385.000 100.000 €	1.385.000 100.000 €
<b>TOPLAM</b>	<b>31</b>	<b>12</b>		<b>21</b>	<b>3.840.000 TL</b> <b>3.686.420 €</b>	<b>3.260.335 TL.</b> <b>3.593.667 €</b>

## 2- Performans Sonuçları Tablosu

Birim 2019-2023 Stratejik Planında yer alan performans göstergeleri gerçekleştirmelerine ilişkin verilere yer verilecektir.

## 1. Performans Sonuçlarının Değerlendirilmesi

Birim 2019-2023 Stratejik Planında yer alan performans göstergeleri gerçekleştirmelerine ilişkin değerlendirmelere yer verilecektir.

## 2. Performans Bilgi Sisteminin Değerlendirilmesi

<b>Amaç (1)</b>	Eğitim-öğretim kalitesini artırmak, uluslararasılaşmayı ve akreditasyonu yaygınlaştırmak.						
<b>Hedef (1.1)</b>	Öğretim üyesi başına düşen öğrenci sayısı en az %15 azaltılarak öğrencilerin laboratuvar ve sosyal alan kullanımları ile güncel teknoloji kullanımlarının artırılması.						
<b>Sorumlu Birim</b>	Eğitimden Sorumlu Rektör Yardımcılığı						
<b>İşbirliği Yapılacak Birim(ler)</b>	Akademik Birimler, Öğrenci İşleri Daire Başkanlığı, Eğitim Komisyonu, Bilgi İşlem Daire Başkanlığı, Yapı İşleri ve Teknik Daire Başkanlığı						
<b>Performans Göstergeleri</b>	<b>Hedef Etkisi</b>	<b>Plan Dönemi Başlangıç Değeri</b>	<b>Planın 1.Yılı</b>	<b>Planın 2. Yılı</b>	<b>Planın 3. Yılı</b>	<b>Planın 4. Yılı</b>	<b>Planın 5. Yılı</b>
<b>PG.1.1.1. Öğretim üyesi ve ders veren öğretim görevlisi başına düşen öğrenci sayısı</b>	25	32,05	30,77	29,53	28,35	27,22	26,13
<b>PG.1.1.2. Web tabanlı yeni uygulamaları kullanan öğrenci sayısının toplam öğrenci sayısına oranı</b>	25	30,51	33,56	40,27	48,33	57,99	69,59
<b>PG.1.1.3. Öğrenci başına düşen laboratuvar ve derslik alanı (m<sup>2</sup>)</b>	25	2,52	2,60	2,65	2,75	2,85	2,95
<b>PG.1.1.4. Öğrenci başına düşen sosyal alan (m<sup>2</sup>)</b>	25	6,55	6,81	7,08	7,37	7,66	7,97
<b>Faaliyetler</b>	<b>Sorumlu Birim</b>		<b>İşbirliği Yapılacak Birim(ler)</b>		<b>Faaliyetin Başlangıç Tarihi</b>		<b>Faaliyetin Bitiş Tarihi</b>
F1.1.1 : Lisans öğrenci kontenjanının azaltılmasını talep etmek	İngiliz Dili Eğitimi Ana Bilim Dalı Başkanlığı		Rektörlük, Dekanlık, YÖK		01.06.2020		01.09.2023
F.1..2 : Lisans programına alınacak öğrenci kontenjanının artırılmaması	Dekanlık		YÖK		2020		2023
F.1.3 : Web tabanlı uygulamalar hakkında, lisans programına devam eden öğrencilere bilgilendirme toplantılarının (Konferans, seminer vs) yapılarak oranın artırılması	Gazi Eğitim Fakültesi Dekanlığı		UZEM		2020		2023
F.1.4 : Varolan dersliklerin (drama salonu, müzik ve resim atölyeleri, spor kompleksindeki alanlar) diğer bölüm ve anabilim dalları ile paylaşarak			Eğitim (Müzik/Resim) ve Spor		2020		2023

kullanımın artırılması		Fakültesi		
F1.1.5: Fakültemiz derslik, laboratuvar kapasite ve donanımlarının incelenerek iyileştirme çalışmalarının yapılması	Gazi Eğitim Fakültesi Dekanlığı	Bilgi İşlem Daire Başkanlığı, Yapı İşleri ve Teknik Daire Başkanlığı	2020	2021
F1.1.6: Öğrencilerin kullanacağı sosyal tesis sayılarının ve kalitesinin artırılması	Gazi Eğitim Fakültesi Dekanlığı	Yapı İşleri ve Teknik Daire Başkanlığı	2020	2021
F1.1.7. Birim akademik kurul toplantısında lisans, yüksek lisans ve doktora programlarına kabul edilecek öğrenci sayılarının görüşülerek programlara kabul edilecek öğrenci sayılarının düşürülmesi tartışılacaktır.	Sınıf Eğitimi Anabilim Dalı	Gazi Eğitim Fakültesi Öğrenci İşleri Birimi/Eğitim Bilimleri Enstitüsü Öğrenci İşleri Birimi	02.2020	06.2020
F1.1.8. Birimde yer alan Fen Bilimleri Laboratuvarının fiziki imkânlarının artırılması için birim akademik kurulunda alınan kararlar üst yönetimlerle paylaşılacaktır.	Sınıf Eğitimi Anabilim Dalı	Gazi Eğitim Fakültesi Dekanlığı	02.2020	06.2021
F1.1.9: %5 oranında yabancı uyruklu öğrenci alımı	Resim-İş Eğitimi ABD	Eğitim Öğretim Kurum Koordinatörlüğü	2020	2023
F1.1.10: Değişim programı için uluslararası lisans programları ile anlaşmalar sağlanması	Resim-İş Eğitimi ABD	Erasmus Koordinatörlüğü	2020	2023
F1.1.11: Sanat eğitimi alanında uluslararası işbirliği projesi	Resim-İş Eğitimi ABD	Proje Koordinasyon Uygulama ve Araştırma Merkezi	2020	2023
F1.1.12: İhtiyaç duyulan miktarda öğretim üyesi alımı				
F1.1.13: İhtiyaç duyulan alanlarda akademik kadrolar gecikme olmadan doldurulmalıdır. Ayrıca lisans öğrenci	Gazi Eğitim Fakültesi Dekanlığı	Akademik Birimler, Öğrenci	2021	2022

sayısı %10 azaltılabilir.		İşleri Daire Başkanlığı		
F1.1.14: Öğrenci dinlenme mekanları bilgisayar köşeleri ile desteklenebilir.	Gazi Eğitim Fakültesi Dekanlığı	Yapı İşleri ve Teknik Daire Başkanlığı , Bilgi İşlem Daire	2020	2021
F1.1.15: Laboratuvar odaları tek amaçlı değil, birkaç alanda çalışmaya uygun biçimde dizayn edilebilir.	Gazi Eğitim Fakültesi Dekanlığı	Bilgi İşlem Daire, Yapı İşleri ve Teknik Daire Başkanlığı	2021	2023
F1.1.16: Üstü açık alanlar iyileştirilerek öğrenciler için çeşitli sosyal çalışma ortamları yaratılabilir.	Gazi Eğitim Fakültesi Dekanlığı	Akademik Birimler , Yapı İşleri ve Teknik Daire Başkanlığı Başkanlığı	2021	2022

<b>Amaç (1)</b>	Eğitim-öğretim kalitesini artırmak, uluslararasılaşmayı ve akreditasyonu
-----------------	--



	yaygınlaştırmak.						
<b>Hedef (1.2)</b>	Uluslararası öğrencilerin tercih ettiği üniversiteler sıralamasında ülkemizdeki ilk beş üniversite, uluslararası üniversiteler sıralamalarında ilk beş yüz üniversite arasında yer alınması.						
<b>Sorumlu Birim</b>	Eğitimden Sorumlu Rektör Yardımcılığı						
<b>İşbirliği Yapılacak Birim(ler)</b>	Akademik Birimler, Eğitim-Öğretim ve Dış İlişkiler Kurum Koordinatörlüğü, Araştırma-Geliştirme Kurum Koordinatörlüğü						
<b>Performans Göstergeleri</b>	<b>Hedefe Etkisi</b>	<b>Plan Dönemi Başlangıç Değeri</b>	<b>Planın 1.Yılı</b>	<b>Planın 2. Yılı</b>	<b>Planın 3. Yılı</b>	<b>Planın 4. Yılı</b>	<b>Planın 5. Yılı</b>
PG.1.2.1. Yabancı uyruklu öğrenci sayısının toplam öğrenci sayısına oranı	25	0,02	0,027	0,028	0,03	0,031	0,033
PG.1.2.2. Değişim programından yararlanan öğretim elemanı sayısının toplam öğretim elemanı sayısına oranı	20	0,016	0,018	0,019	0,021	0,023	0,024
PG.1.2.3. Değişim programından veya uluslararası ortak lisans programından (UOLP) yararlanan öğrenci sayısının toplam öğrenci sayısına oranı	20	0,0037	0,0040	0,0042	0,0045	0,0048	0,0050
PG.1.2.4. Öğretim üyesi başına tamamlanan ortalama yıllık uluslararası işbirlikli proje sayısı	20	0,019	0,023	0,027	0,031	0,035	0,039
PG.1.2.5. Öğretim üyesi başına devam eden uluslararası işbirlikli proje sayısı	15	0,025	0,032	0,038	0,044	0,050	0,056
<b>Faaliyetler</b>	<b>Sorumlu Birim</b>	<b>İşbirliği Yapılacak Birim(ler)</b>	<b>Faaliyetin Başlangıç Tarihi</b>	<b>Faaliyetin Bitiş Tarihi</b>			
F1.1.1: Uluslararası paydaşlara iki anlaşma teklifi yapmak	Ana Bilim Dalı Başkanlığı	Değişim Programı Koordinatörlüğü	01.03.2020	01.09.2023			
F1.1.2: Uluslararası paydaşlara proje teklifi yapmak ve onlardan gelen teklifleri değerlendirmek	Ana Bilim Dalı Başkanlığı	Değişim Programı Koordinatörlüğü	01.03.2020	01.09.2023			
F.1.1.3. Lisans programına alınacak yabancı uyruklu öğrenci kontenjanlarının artırılması	Dekanlık	YÖK	2020	2023			
F.1.1.4. Değişim programından veya uluslararası ortak lisans programı (UOLP) hakkında lisans öğrencilerine bilgilendirme toplantıları/ seminer yapılması	ABD	Dekanlık	2020	2023			
F1.1.5: Fakültemizin ulusal ve uluslararası tanınırlığını arttıracak etkinliklerin sayısının artırılması	Gazi Eğitim Fakültesi Dekanlığı	Eğitim-Öğretim ve Dış İlişkiler Kurum	2020	2021			

		Koordinatörlüğü, TÖMER		
F1.1.6: Fakültemiz öğretim üyelerini ulusal ve uluslararası proje hazırlama konusunda bilgilendirmek ve özendirici imkanlar sağlamak	Gazi Eğitim Fakültesi Dekanlığı	Araştırma-Geliştirme Kurum Koordinatörlüğü	2020	2021
F1.1.7: Fakültemiz öğretim üyelerini uluslararası işbirlikli projeler konusunda bilgilendirmek	Gazi Eğitim Fakültesi Dekanlığı	Araştırma-Geliştirme Kurum Koordinatörlüğü	2020	2021
F1.1.8: Özel Eğitim programının akreditasyon sürecinin başlatılması	Özel Eğitim Blm.		2021	2023
F.1.1.9: Değişim programlarından yararlanan öğretim elemanı sayısını artırmak amacıyla değişim programlarının tanıtılmasına yönelik seminer ve toplantılar düzenlenecektir.	Sınıf Eğitimi Anabilim Dalı	Gazi Üniversitesi Değişim Programları Birimi	03.2020	06.2023
F.1.1.10: Öğretim üyelerinin uluslararası işbirlikli proje sayısını artırmak amacıyla yurtdışı paydaşlarla etkileşimin nasıl artırılacağına yönelik seminer ve toplantılar düzenlenecektir.	Sınıf Eğitimi Anabilim Dalı	Gazi Üniversitesi Değişim Programları Birimi	03.2020	06.2023
F.1.1.11: Yabancı uyruklu öğrenci sayısının artırılması amacıyla Sınıf Eğitimi programının ERASMUS programı kapsamında protokollerinin artırılması için gerekli toplantılar düzenlenecektir.	Sınıf Eğitimi Anabilim Dalı	Gazi Üniversitesi Değişim Programları Birimi	03.2020	06.2023
F1.1.12: Kontenjanın %10'u yabancı öğrencilere tahsis edilebilir	Gazi Eğitim Fakültesi Dekanlığı	Eğitim-Öğretim ve Dış İlişkiler Kurum Koordinatörlüğü	2022	2023
F1.1.13: Akademik Teşvik puanları kapsamında öne çıkan öğretim elemanlarının %5'i, her yıl dönüşümlü olarak değişim programlarından yararlanabilmesi için desteklenebilir.	Gazi Eğitim Fakültesi Dekanlığı	Eğitim-Öğretim ve Dış İlişkiler Kurum Koordinatörlüğü, Araştırma-Geliştirme Kurum Koordinatörlüğü	2023	2023
F1.1.14: Başarılı öğrenciler desteklenerek her yıl %10'u dönüşümlü olarak değişim programlarından yararlanabilir.	Gazi Eğitim Fakültesi Dekanlığı	Eğitim-Öğretim ve Dış İlişkiler Kurum Koordinatörlüğü, Araştırma-Geliştirme Kurum Koordinatörlüğü	2023	2023
F1.1.15. Öğretim üyelerinin uluslararası işbirlikli proje	Gazi Eğitim Fakültesi	Akademik Birimler, Eğitim-	2023	2023

sayısını arttırmak için teşvik edici çalışmalar yapılabilir.	Dekanlığı	Öğretim ve Dış İlişkiler Kurum Koordinatörlüğü, Araştırma-Geliştirme Kurum Koordinatörlüğü		
F1.1.16. Öğretim üyelerinin uluslararası işbirlikli proje sayısını arttırmak için ödenekler iyileştirilebilir.	Gazi Eğitim Fakültesi Dekanlığı	Akademik Birimler, Eğitim-Öğretim ve Dış İlişkiler Kurum Koordinatörlüğü, Araştırma-Geliştirme Kurum Koordinatörlüğü	2023	2023

<b>Amaç (1)</b>	Eğitim-öğretim kalitesini artırmak, uluslararasılaşmayı ve akreditasyonu yaygınlaştırmak.						
<b>Hedef (1.3)</b>	Üniversitedeki akredite edilmiş programların oranının en az %20 artırılması.						
<b>Sorumlu Birim</b>	Eğitimden Sorumlu Rektör Yardımcılığı						
<b>İşbirliği Yapılacak Birim(ler)</b>	Akademik Birimler, Eğitim Komisyonu, Kalite Komisyonu, Öğrenci İşleri Daire Başkanlığı, Bilgi İşlem Daire Başkanlığı						
<b>Performans Göstergeleri</b>	<b>Hedefe Etkisi</b>	<b>Plan Dönemi Başlangıç Değeri</b>	<b>Planın 1.Yılı</b>	<b>Planın 2. Yılı</b>	<b>Planın 3. Yılı</b>	<b>Planın 4. Yılı</b>	<b>Planın 5. Yılı</b>
<b>PG.1.3.1. Akredite olan lisans program sayısının toplam lisans program sayısına oranı</b>	60	0,087	0,091	0,095	0,098	0,102	0,106
<b>PG.1.3.2. Akredite olan lisansüstü program sayısı</b>	40	0	0	2	2	3	4
<b>Faaliyetler</b>	<b>Sorumlu Birim</b>	<b>İşbirliği Yapılacak Birim(ler)</b>	<b>Faaliyetin Başlangıç Tarihi</b>	<b>Faaliyetin Bitiş Tarihi</b>			
F1.1.2: Akreditasyon başvurusu için hazırlık yapmak	İngiliz Dili Eğitimi Ana Bilim Dalı Başkanlığı	Gazi Eğitim Fakültesi	01.03.2020	31.12.2021			
F1.1.3: Akreditasyon başvurusu yapmak	İngiliz Dili Eğitimi Ana Bilim Dalı Başkanlığı	EPDAD	01.01.2022	01.06.2022			
F.1.1.4:Lisans programının akreditasyonu için gerekli çalışmalarının yapılması	ABD	Akreditasyon Merkezi	2020	2023			
F.1.1.5:Lisansüstü programlarına (okul öncesi eğitimi ve çocuk gelişimi) akreditasyonu için gerekli çalışmalarının yapılması	Bilim Dalları	Akreditasyon Merkezi	2020	2023			
F1.1.6: Lisans programlarının Akreditasyonu için ön çalışmalar yapmak	Gazi Eğitim Fakültesi	Eğitim Komisyonu,					

	Dekanlığı	Kalite Komisyonu, Öğrenci İşleri Daire Başkanlığı		
F1.1.7: Lisans programlarının Akreditasyonu için çalışmalara başlamak	Gazi Eğitim Fakültesi Dekanlığı	Eğitim Komisyonu, Kalite Komisyonu, Öğrenci İşleri Daire Başkanlığı	2021	
F1.1.8:Özel Eğitim programının akreditasyon sürecinin başlatılması	Özel Eğitim Blm.		2021	2023
F.1.1.9: Sınıf Eğitimi lisans, yüksek lisans ve doktora programlarının akredite çalışmalarının başlatılması için konu ana bilim dalı akademik kurul toplantısında görüşülecektir.	Sınıf Eğitimi Anabilim Dalı	Gazi Üniversitesi AKTS Koordinatörler üğü	03.2020	06.2020
F.1.1.10: Hem lisans hem lisansüstü programların akredite çalışmalarında üniversite akreditasyon biriminden görevliler tarafınca bilgilendirici toplantılar yapılacaktır.	Sınıf Eğitimi Anabilim Dalı	Gazi Üniversitesi AKTS Koordinatörler üğü	03.2020	06.2021
F1.1.11: Bölümlerde ders AKTS'lerinin düzenli güncelleme ve sisteme işlenmesinin sağlanması				
F1.1.12:Lisans programlar yıllık bazda sürekli akredite edilebilir.	Gazi Eğitim Fak.	Eğitim Komisyonu, Kalite Komisyonu, Öğrenci İşleri Daire Başkanlığı,	2021	2023
F1.1.13:Lisansüstü programlar dönemlik bazda sürekli akredite edilebilir.	Eğitim Bilimleri Enstitüsü	Akademik Birimler, Eğitim Komisyonu, Kalite Komisyonu, Öğrenci İşleri Daire Başkanlığı, Bilgi İşlem Daire Başkanlığı	2021	2023
<b>Amaç (1)</b>	Eğitim-öğretim kalitesini artırmak, uluslararasılaşmayı ve akreditasyonu yaygınlaştırmak.			
<b>Hedef (1.4)</b>	Disiplinlerarası alanlar ile çift ana dal-yan dal program sayılarının en az %10 artırılması.			
<b>Sorumlu Birim</b>	Eğitimden Sorumlu Rektör Yardımcılığı			

İşbirliği Yapılacak Birim(ler)	Akademik Birimler, Öğrenci İşleri Daire Başkanlığı, Eğitim Komisyonu						
	Hedefe Etkisi	Plan Dönemi Başlangıç Değeri	Planın 1.Yılı	Planın 2. Yılı	Planın 3. Yılı	Planın 4. Yılı	Planın 5. Yılı
<b>Performans Göstergeleri</b>							
PG.1.4.1. Yan dal program sayısı	25	17	17	18	18	19	20
PG.1.4.2. Yan dal programlarında kayıtlı öğrenci sayısı	10	54	56	58	60	62	64
PG.1.4.3. Çift ana dal program sayısı	25	34	34	35	36	37	38
PG.1.4.4. Çift ana dal programlarında kayıtlı öğrenci sayısı	10	142	145	148	151	154	157
PG.1.4.5. İnterdisipliner yüksek lisans/doktora program sayısı	30	14	14	15	16	17	17
<b>Faaliyetler</b>			<b>Sorumlu Birim</b>	<b>İşbirliği Yapılacak Birim(ler)</b>	<b>Faaliyetin Başlangıç Tarihi</b>	<b>Faaliyetin Bitiş Tarihi</b>	
F1.1.1: STEM, 3D Tasarım, Robotik Kodlama gibi güncel yeterliliklere yönelik Fen ve Mühendislik fakültesiyle işbirliği yaparak yan dal ve çift ana dal program sayılarının artırılmasına ilişkin eğitim toplantılarını yapılması.			BÖTE*	Eğitim Bilimleri Enstitüsü	23.09.2020	01.01.2021	
F.1.1.2. İnterdisipliner Yüksek lisans/doktora programına yönelik ders içeriği hazırlanması			Okul Öncesi Eğitim i – Çocuk Gelişimi ABD	Eğitim Bilimleri Enstitüsü	2020	2023	
F1.1.1.3: Disiplinlerarası alanlar ile çift ana dal-yan dal programları için hazırlanan yönetmeliğin gözden geçirilerek istenen şartların yeniden düzenlenmesi			Gazi Eğitim Fakültesi Dekanlığı	Öğrenci İşleri Daire Başkanlığı, Eğitim Komisyonu	2020	2022	
F.1.1.4: Lisans programının yan ana dal ve çift ana dal programlarına uygun olup olmadığını tartışmak amacıyla akademik kurul toplantısı yapılacaktır.			Sınıf Eğitimi Anabilim Dalı	Gazi Eğitim Fakültesi Öğrenci İşleri Birimi	03.2020	12.2020	
F.1.1.5:Yüksek lisans ve doktora programlarının interdisipliner hale getirilmesi akademik kurulda tartışılacaktır.			Sınıf Eğitimi Anabilim Dalı	--	03.2020	12.2020	

F1.1.6: Lisansüstü interdisipliner program açılması	Resim-İş Eğitim i ABD	Eğitim Bilimleri ENstitüsü		
F1.1.7: Tek program çıktısı olan alanlarda yan dal program çalışması yapılabilir.	Gazi Eğitim Fakültesi Dekanlığı	Akademik Birimler, Öğrenci İşleri Daire Başkanlığı, Eğitim Komisyonu	2022	2023
F1.1.8: Yan dal programlarına kayıtlı öğrenci sayısını artırmak için iş imkanı seçenekleri sunulabilir.	Gazi Eğitim Fakültesi Dekanlığı	Akademik Birimler, Öğrenci İşleri Daire Başkanlığı, Eğitim Komisyonu	2022	2023
F1.1.9: Tek program çıktısı olan alanlarda çift ana dal program çalışması yapılabilir.	Gazi Eğitim Fakültesi Dekanlığı	Akademik Birimler, Öğrenci İşleri Daire Başkanlığı, Eğitim Komisyonu	2023	2023
F1.1.10: Çift ana dal programlarına kayıtlı öğrenci sayısını artırmak için iş imkanı seçenekleri sunulabilir.	Gazi Eğitim Fakültesi Dekanlığı	Akademik Birimler, Öğrenci İşleri Daire Başkanlığı, Eğitim Komisyonu	2023	2023

\*BÖTE (Gazi Eğitim Fakültesi /Bilgisayar ve Öğretim Teknolojileri Eğitimi Bölümü)

**Amaç (1)**

Eğitim-öğretim kalitesini artırmak, uluslararasılaşmayı ve

	akreditasyonu yaygınlaştırmak.						
<b>Hedef (1.5)</b>	"Araştırmacı öğrenci" kavramının geliştirilerek bu kapsamdaki öğrencilerin araştırma projelerine katılımının %15 düzeyinde artırılması.						
<b>Sorumlu Birim</b>	Eğitimden Sorumlu Rektör Yardımcılığı						
<b>İşbirliği Yapılacak Birim(ler)</b>	Akademik Birimler, Araştırma-Geliştirme Kurum Koordinatörlüğü, Teknopark A.Ş.						
<b>Performans Göstergeleri</b>	<b>Hedefe Etkisi</b>	<b>Plan Dönemi Başlangıç Değeri</b>	<b>Planın 1.Yılı</b>	<b>Planın 2. Yılı</b>	<b>Planın 3. Yılı</b>	<b>Planın 4. Yılı</b>	<b>Planın 5. Yılı</b>
<b>PG.1.5.1. Öğretim üyesi başına düşen tezli yüksek lisans öğrenci sayısı</b>	20	5,06	6	7	8	9	10
<b>PG.1.5.2. Öğretim üyesi başına düşen doktora öğrenci sayısı</b>	35	2	2	3	3	4	4
<b>PG.1.5.3. Öğrenciler tarafından alınan bilimsel ödül sayısı</b>	5	0	25	30	35	40	45
<b>PG.1.5.4. Uygulama ve araştırma merkezlerinden yararlanan/staj yapan öğrenci sayısı</b>	20	0	100	125	150	175	200
<b>PG.1.5.5. Kuluçka vb. merkezlerdeki girişimci öğrenci sayısı</b>	20	13	15	18	23	25	26
<b>Faaliyetler</b>			<b>Sorumlu Birim</b>	<b>İşbirliği Yapılacak Birim(ler)</b>	<b>Faaliyetin Başlangıç Tarihi</b>	<b>Faaliyetin Bitiş Tarihi</b>	
F1.1.1: Lisansüstü programlarına alınan öğrenci kontenjan sayısının yıl bazında artırılması.			BÖTE*	Eğitim Bilimleri Enstitüsü	01.01.2020	01.12.2023	
F1.1.2: Eğitim Bilimleri Enstitüsünden lisansüstü öğrenci kontenjanının artışı talep etmek			İngiliz Dili Eğitimi Ana Bilim Dalı Başkanlığı	Eğitim Bilimleri Enstitüsü	01.06.2020	01.09.2020	
F1.1.3: Web sitemizde yüksek lisans ve doktora tanıtım bilgi paketlerini güncellemek			İngiliz Dili Eğitimi Ana Bilim Dalı Başkanlığı	Eğitim Bilimleri Enstitüsü	01.06.2020	01.07.2020	
F.1.1.4: Lisansüstü programlara alınan yüksek lisans öğrenci kontenjanının artırılması			Gazi Eğitim Fakültesi Dekanlığı	Eğitim Bilimleri Enstitüsü	2020	2023	
F.1.1.5: Lisansüstü programlara alınan doktora öğrenci kontenjanının artırılması			Gazi Eğitim Fakültesi Dekanlığı	Eğitim Bilimleri Enstitüsü	2020	2023	
F.1.1.6: Bilimsel ödül alan öğrencilerin üniversite çapında çalışmalarının duyurulmasını sağlamak ve diğer öğrencilerin bu konuda teşvik edilmesine olanak sağlanması			Gazi Eğitim Fakültesi Dekanlığı		2020	2023	
F.1.1.7: Danışmanlar tarafından lisansüstü öğrencilerinin Uygulama ve araştırma merkezleri hakkında bilgilendirilmesi/ ders kapsamında ele			Gazi Eğitim Fakültesi Dekanlığı		2020	2023	

alınması.				
F1.1.1.8: Araştırmacı öğrenci gelişimini destekleyecek 3 yöntem çalıştayının gerçekleştirilmesi	Özel Eğitim Blm.		2020	2023
F1.1.1.9: Öğretim elemanlarının ders değerlendirmesinde öğretmen adaylarından araştırma ödevleri talep etmesi.	Özel Eğitim Blm.		2020	2023
F.1.1.10: "Araştırmacı öğrenci" kavramının geliştirilmesi için bilimsel araştırma projelerinde lisansüstü öğrencilerine bursiyer olma imkânı tanınmasını sağlamak amacıyla toplantılar düzenlenecektir.	Sınıf Eğitimi Anabilim Dalı	Gazi Üniversitesi BAP Birimi	03.2020	06.2023
F.1.1.11: Birim öğretim üyelerinin BAP ve TÜBİTAK projeleri hakkında bilgilendirerek lisansüstü öğrencilerinin araştırmalara dâhil edilmesi için seminer ve toplantılar düzenlenecektir.	Sınıf Eğitimi Anabilim Dalı	Gazi Üniversitesi BAP Birimi	03.2020	06.2023
F.1.1.12: "Araştırmacı öğrenci" kavramının geliştirilmesi için lisans ve lisansüstü öğrencilerini kongre, sempozyum vb. bilimsel toplantılar hakkında bilgilendirerek bu toplantılara katılımları teşvik edilecektir.	Sınıf Eğitimi Anabilim Dalı	--	03.2020	06.2023
F1.1.13: Lisans kontenjanı %10 düşürülürse öğretim üyelerinin daha çok Y. Lisans tez danışmanlığı yapması sağlanabilir.	Gazi Eğitim Fak.	Akademik Birimler	2021	2023
F1.1.14: Lisansüstü doktora kontenjanları makul düzeyde arttırılırsa öğretim üyelerinin daha çok doktora tez danışmanlığı yapması sağlanabilir.	Gazi Eğitim Fak.	Akademik Birimler	2021	2023
F1.1.15: Yapılan tezlerin BAP kapsamında değerlendirilmesi özendirilerek, öğrencilerin çalışmalarını farklı platformlarda sergilemesi sağlanabilir.	Gazi Eğitim Fak.	Araştırma-Geliştirme Kurum Koordinatörlüğü, Teknopark A.Ş.	2022	2023
F1.1.16 Yükseköğretim kapsamında farklı formal ya da informal eğitim kurumları ile işbirliği içerisinde bulunarak; öğrencilerin staj tercihlerinde öncelik sağlanabilir.	Gazi Eğitim Fak.	Araştırma-Geliştirme Kurum Koordinatörlüğü, Teknopark A.Ş.	-	-
F1.1.17: Mesleki amaçlı merkezlerdeki girişimci öğrencilerin sayısını artırabilmek için, yapılan çalışmalardan/projelerden aldıkları maddi pay oranı yükseltilebilir.	Gazi Eğitim Fak.	Araştırma-Geliştirme Kurum	-	-



		Koordinatörlüğü, Teknopark A.Ş.		
--	--	------------------------------------	--	--

\*BÖTE (Gazi Eğitim Fakültesi /Bilgisayar ve Öğretim Teknolojileri Eğitimi Bölümü)

<b>Amaç (2)</b>	Araştırma Üniversitesi vizyonunu güçlendirecek nitelikli ve katma değeri yüksek araştırma-geliştirme çalışmalarını yürütmek.						
<b>Hedef (2.1)</b>	Ülkemizin bilim stratejileriyle uyumlu ve uluslararası rekabete açık araştırma geliştirme çalışmaları için laboratuvar ve araştırma merkezlerinin fiziki alt yapılarının güçlendirilmesine yönelik yatırımların en az %15 oranında artırılması.						
<b>Sorumlu Birim</b>	Araştırmadan Sorumlu Rektör Yardımcılığı						
<b>İşbirliği Yapılacak Birim(ler)</b>	Akademik Birimler, Araştırma-Geliştirme Kurum Koordinatörlüğü, Bilim, Eğitim, Sanat, Teknoloji, Girişimcilik, Yenilikçilik Kurulu (Gazi BEST), Strateji Geliştirme Daire Başkanlığı, Yapı İşleri ve Teknik Daire Başkanlığı						
<b>Performans Göstergeleri</b>	<b>Hedefe Etkisi</b>	<b>Plan Dönemi Başlangıç Değeri</b>	<b>Planın 1. Yılı</b>	<b>Planın 2. Yılı</b>	<b>Planın 3. Yılı</b>	<b>Planın 4. Yılı</b>	<b>Planın 5. Yılı</b>
<b>PG.2.1.1. Laboratuvar ve araştırma merkezleri altyapı yatırım tutarının toplam bütçeye oranı (%)</b>	40	1,2	4,00	4,50	4,50	4,50	4,50
<b>PG.2.1.2. Yenilenen veya akredite edilen laboratuvar sayısı toplamı</b>	20	55	58	60	62	64	66
<b>PG.2.1.3. Aktif kullanılan laboratuvar ekipman ve cihazları sayısının toplam ekipman ve cihazları sayısına oranı (%)</b>	20	20	25	26	27	28	30
<b>PG.2.1.4. Alt yapıya katkısı olan dış kaynaklı proje sayısı</b>	20	143	148	153	158	163	168
<b>Faaliyetler</b>			<b>Sorumlu Birim</b>	<b>İşbirliği Yapılacak Birim(ler)</b>	<b>Faaliyetin Başlangıç Tarihi</b>	<b>Faaliyetin Bitiş Tarihi</b>	
F1.1.1:Fakültemizdeki laboratuvarların akredite çalışmalarına başlamak			Gazi Eğitim Fakültesi Dekanlığı	Araştırma-Geliştirme Kurum Koordinatörlüğü, Bilim, Eğitim, Sanat, Teknoloji, Yenilikçilik Kurulu (Gazi BEST), Strateji Geliştirme Daire Başkanlığı,	2020	2023	

		Yapı İşleri ve Teknik Daire Başkanlığı		
F1.1.2:Fakültemizdeki laboratuvarların alt yapılarının güçlendirilmesi amacıyla yeni teknolojik malzeme ve cihazların alınmasını sağlamak	Gazi Eğitim Fakültesi Dekanlığı	Yapı İşleri ve Teknik Daire Başkanlığı	2020	2022
F1.1.3: Mevcut labaratuvarlar; sponsor kurum veya kuruluşlarca revize edilerek, söz konusu mekana isimleri verilebilir.	Gazi Eğitim Fak.	Akademik Birimler, Araştırma-Geliştirme Kurum Koordinatörlüğü,	2021	
F1.1.4:Öğretim elemanlarının her türlü proje çalışmaları desteklenerek proje bitiminde elde edilen maddi yekünden, Üniversite bütçesine belli katkı oranı aktarım zorunluğu konulabilir veya bu uygulama varsa oranı artırılabilir.	Gazi Eğitim Fak.	Bilim, Eğitim, Sanat, Teknoloji, Girişimcilik, Yenilikçilik Kurulu (Gazi BEST), Strateji Geliştirme Daire Başkanlığı, Yapı İşleri ve Teknik Daire Başkanlığı	2021	
F1.1.5:Mevcut cihazların/alet edevatın bakımları ve güncellemeleri sürekli ilgili servis veya kurumlarca yapılarak kullanım ömrü uzatılmalı, aynı zamanda yeni alınacak cihazların da eskiler ile entegrasyon kurabilme özelliğine dikkat edilmeli.	Gazi Eğitim Fak.	Teknoloji, Girişimcilik, Yenilikçilik Kurulu (Gazi BEST), Strateji Geliştirme Daire Başkanlığı, Yapı İşleri ve Teknik Daire Başkanlığı	2022	
F1.1.6:Öğretim elemanların uluslararası kaynakları üniversitemize aktarabilmesi veya davet edebilmesi için, yetiştirilme süreçlerinde evrensel normlar dikkate alınmalı	Gazi Eğitim Fak.	Teknoloji, Girişimcilik,	2021	

ve dünya bireyi / bilim insanı olarak yetiştirilmesine özen gösterilmelidir. Atanma ve yükseltme süreçlerinde ise liyakatten asla taviz verilmemelidir.		Yenilikçilik Kurulu (Gazi BEST), Strateji Geliştirme Daire Başkanlığı, Yapı İşleri ve Teknik Daire Başkanlığı		
---	--	---	--	--

<b>Amaç (2)</b>	Araştırma Üniversitesi vizyonunu güçlendirecek nitelikli ve katma değeri yüksek araştırma-geliştirme çalışmalarını yürütmek.						
<b>Hedef (2.2)</b>	Üniversitemizde uluslararası nitelikli ve disiplinlerarası çalışma yapabilen araştırma potansiyeli yüksek akademik personel ve araştırmacı istihdamının en az %10 oranında artırılması.						
<b>Sorumlu Birim</b>	Araştırmadan Sorumlu Rektör Yardımcılığı						
<b>İşbirliği Yapılacak Birim(ler)</b>	Akademik Birimler, Personel Daire Başkanlığı, Araştırma-Geliştirme Kurum Koordinatörlüğü, Bilim, Eğitim, Sanat, Teknoloji, Girişimcilik, Yenilikçilik Kurulu (Gazi BEST), Kütüphane ve Dokümantasyon Daire Başkanlığı						
<b>Performans Göstergeleri</b>	<b>Hedefe Etkisi</b>	<b>Plan Dönemi Başlangıç Değeri</b>	<b>Planın 1. Yılı</b>	<b>Planın 2. Yılı</b>	<b>Planın 3. Yılı</b>	<b>Planın 4. Yılı</b>	<b>Planın 5. Yılı</b>
<b>PG.2.2.1. Dış kaynaklı projede yer alan akademik personel sayısı</b>	40	165	170	175	180	185	190
<b>PG.2.2.2. Yurtdışı yüksek lisans ve/veya doktora derecesine sahip öğretim elemanı sayısı</b>	30	185	190	195	200	205	210
<b>PG.2.2.3. Kütüphanede erişim sağlanan uluslararası veri tabanı sayısı</b>	30	106	106	111	117	123	130
<b>Faaliyetler</b>	<b>Sorumlu Birim</b>	<b>İşbirliği Yapılacak Birim(ler)</b>	<b>Faaliyetin Başlangıç Tarihi</b>	<b>Faaliyetin Bitiş Tarihi</b>			
F1.1.1:Uluslararası paydaşlara iki anlaşma teklifi yapmak, Uluslararası paydaşlara proje teklifi yapmak ve onlardan gelen teklifleri değerlendirmek	İngiliz Dili Eğitimi Ana Bilim Dalı Başkanlığı	Rektörlük, YÖK, MEB, Ulusal Ajans, TÜBİTAK	02.02.2020	31.12.2023			
F1.1.2: Proje Bilgilendirme ortamlarını takip etmek	İngiliz Dili Eğitimi	Rektörlük, YÖK, MEB,	20.01.2020	31.12.2023			

	Ana Bilim Dalı Başkanlığı 1	Ulusal Ajans, TÜBİTAK		
F1.1.3: Dış Paydaşlardan kaynak talep etmek	İngiliz Dili Eğitimi Ana Bilim Dalı Başkanlığı 1	Rektörlük, YÖK, MEB, Ulusal Ajans, TÜBİTAK	20.01.2020	31.12.2023
F.1.4:Dış kaynaklı kabul alan projeler konusunda öğretim elemanlarının bilgilendirilmesi	ABD		2020	2023
F.1.5: Lisansüstü eğitimine devam eden öğretim elemanlarının alternatif yurtdışı eğitim imkânları hakkında bilgilendirilmesi	ABD		2020	2023
F1.1.6: Öğretim Elemanlarının yurt dışı deneyimlerini arttırmak için yurt dışı burslar konusunda bilgilendirme yapmak.	Gazi Eğitim Fakültesi	Araştırma- Geliştirme Kurum Koordinatö rlüğü, Yenilikçili k Kurulu (Gazi BEST)	2020	2020
F1.1.7:Öğretim üyelerini uluslararası işbirlikli projeler konusunda bilgilendirmek	Gazi Eğitim Fakültesi	Araştırma- Geliştirme Kurum Koordinatö rlüğü, , Yenilikçili k Kurulu (Gazi BEST)	2020	2020
F1.1.8:Disiplinler arası çalışma alanları ile ilgili bilgilendirme toplantıları düzenlemek	Gazi Eğitim Fakültesi	Araştırma- Geliştirme Kurum Koordinatö rlüğü	2020	2020
F1.1.9:Sınıf Eğitimi Anabilim Dalının ihtiyacı olan alanlarda öğretim üye/görevli ve araştırma görevlilerinin istihdam edilmesi için gerekli hususlar birim akademik kurulunda tartışılacaktır.	Sınıf Eğitimi Anabilim Dalı	--	06.2020	06.2023
F.1.1.10: Birimin ihtiyaçları doğrultusunda nitelikli akademik personel ve araştırmacı istihdamı isteği akademik kurul kararları üst yönetimlerle paylaşılacaktır.	Sınıf Eğitimi Anabilim Dalı	Gazi Eğitim Fakültesi Dekanlığı ve Rektörlüğü	06.2020	06.2023

F1.1.11: Yurtdışına doktora için öğretim elemanı göndermek	Rektör yrd	Dekanlık	01.01.2020	31.12.2020
F1.1.12: Öğretim üyesi yetiştirmede Meslek Bilgisi ve Y. Dil Bilgisi alanlarına ağırlık verilmeli uluslararası normlarda bilim insanı yetiştirilmeye gayret gösterilmelidir.	Gazi Eğitim Fak.	Akademik Birimler	2020	2023
F1.1.13: L.üstü düzeyde öğrenim gören öğrencilerin çeşitli burslar vasıtasıyla yurtdışı eğitime yönlendirilmesinde, danışmanın öncülüğü önem taşıyacaktır.	Gazi Eğitim Fak.	Akademik Birimler	2020	2022
F1.1.14:Uluslararası veri tabanlarına girişte öğretim elemanlarından cüz'i bir ücret alınabilirse Rektörlük bütçesine bira katkı sağlanmış olacaktır. Böylece daha çok veri tabanına üyelik yapılabilir.	Gazi Eğitim Fak.	Araştırma-Geliştirme Kurum Koordinatörlüğü, Bilim, Eğitim, Sanat, Teknoloji, Girişimcilik, Yenilikçilik Kurulu (Gazi BEST), Kütüphane ve Dokümantasyon Daire Başkanlığı	2021	2023

<b>Amaç (2)</b>	Araştırma Üniversitesi vizyonunu güçlendirecek nitelikli ve katma değeri yüksek araştırma-geliştirme çalışmalarını yürütmek.						
<b>Hedef (2.3)</b>	Üniversite birimlerinde gerçekleştirilen nitelikli ulusal, uluslararası ve kurumsal bilimsel araştırma projeleri, patent ve stratejik araştırma sayılarının en az %15 oranında artırılması.						
<b>Sorumlu Birim</b>	Araştırmadan Sorumlu Rektör Yardımcılığı						
<b>İşbirliği Yapılacak Birim(ler)</b>	Akademik Birimler, Araştırma-Geliştirme Kurum Koordinatörlüğü, Teknopark A.Ş.						
<b>Performans Göstergeleri</b>	<b>Hedefe Etkisi</b>	<b>Plan Dönemi Başlangıç Değeri</b>	<b>Planın 1.Yılı</b>	<b>Planın 2. Yılı</b>	<b>Planın 3. Yılı</b>	<b>Planın 4. Yılı</b>	<b>Planın 5. Yılı</b>
<b>PG.2.3.1. Öğretim üyesi başına düşen ortalama yıllık ulusal patent belge sayısı</b>	20	0,006	0,007	0,008	0,009	0,010	0,011
<b>PG.2.3.2. Öğretim üyesi başına</b>	30	0,034	0,035	0,036	0,037	0,038	0,040

<b>düşen tamamlanan ortalama yıllık dış destekli proje sayısı</b>							
<b>PG.2.3.3. Öğretim üyesi başına düşen devam eden dış destekli proje sayısı</b>	40	0,075	0,085	0,090	0,095	0,105	0,110
<b>PG.2.3.4. Öğretim üyesi başına düşen ortalama yıllık uluslararası patent belge sayısı</b>	10	0,001	0,002	0,004	0,005	0,007	0,010
<b>Faaliyetler</b>			<b>Sorumlu Birim</b>	<b>İşbirliği Yapılacak Birim(ler)</b>	<b>Faaliyetin Başlangıç Tarihi</b>	<b>Faaliyetin Bitiş Tarihi</b>	
F1.1.1:Uluslararası paydaşlara iki anlaşma teklifi yapmak ve uluslararası paydaşlara proje teklifi yapmak ve onlardan gelen teklifleri değerlendirmek			İngiliz Dili Eğitimi Ana Bilim Dalı Başkanlığı	Rektörlük, YÖK, MEB, Ulusal Ajans, TÜBİTAK	02.02.2020	31.12.2023	
F1.1.2: Proje Bilgilendirme ortamlarını takip etmek,			İngiliz Dili Eğitimi Ana Bilim Dalı Başkanlığı	Rektörlük, YÖK, MEB, Ulusal Ajans, TÜBİTAK	02.02.2020	31.12.2023	
F1.1.3: Dış Paydaşlardan kaynak talep etmek			İngiliz Dili Eğitimi Ana Bilim Dalı Başkanlığı	Rektörlük, YÖK, MEB, Ulusal Ajans, TÜBİTAK	02.02.2020	31.12.2023	
F1.1.4: Patent hakkında öğretim elemanlarının bilgilendirilmesi			Gazi Eğitim Fakültesi	Araştırma-Geliştirme Kurum Koordinatörlüğü, Teknopark A.Ş.	2020	2020	
F1.1.5: Patent başvurularında destek sağlanması			Gazi Eğitim Fakültesi	Araştırma-Geliştirme Kurum Koordinatörlüğü, Teknopark A.Ş.	2020	2020	
F.1.6: Patent ve stratejik araştırma sayılarının artırılması için farklı kurumlarla işbirliğini artırmak için gerekli			Sınıf Eğitimi	--	03.2020	06.2023	

seminer ve toplantılar düzenlenecektir.		Anabilim Dalı					
F1.1.7: Teknoloji ağırlıklı fakültelerde akademik yükseltmelerde patent belgesi olma zorunluğu getirilebilir.		Gazi eğitim Fak.	Araştırma-Geliştirme Kurum Koordinatörlüğü, Teknopark A.Ş.	2023	2023		
F1.1.8: Uluslararası çalışma imkanı daha yüksek olan “sayısal ağırlıklı” alanlar için, 5 yıllık süre zarfında dış destekli projelerde yer alma ve tamamlama zorunluğu getirilebilir.		Gazi eğitim Fak.	Akademik Birimler, Araştırma-Geliştirme Kurum Koordinatörlüğü	2023	2023		
F1.1.9:Uluslararası çalışma imkanı daha yüksek olan “sayısal ağırlıklı” alanlar için, 5 yıllık süre zarfında dış destekli projelerde yer alma zorunluğu getirilebilir.		Gazi eğitim Fak.	Akademik Birimler, Araştırma-Geliştirme Kurum Koordinatörlüğü, Teknopark A.Ş.	2023	2023		
F1.1.10:Uluslararası patent sahibi olan öğretim üyelerine akademik yükseltmelerde öncelik verilmeli, projenin büyüklüğüne göre kendisine ödül takdim edilmeli.		Gazi eğitim Fak.	Akademik Birimler, Araştırma-Geliştirme Kurum Koordinatörlüğü, Teknopark A.Ş.	2023	2023		
<b>Amaç (2)</b>	Araştırma Üniversitesi vizyonunu güçlendirecek nitelikli ve katma değeri yüksek araştırma-geliştirme çalışmalarını yürütmek.						
<b>Hedef(2.4)</b>	Uluslararası ve ulusal indeksli bilimsel yayın organlarında (kitap, dergi, audio/video vb.) yer alan Gazi Üniversitesi adresli nitelikli yayın ve atıf sayılarının en az %20 oranında artırılması.						
<b>Sorumlu Birim</b>	Araştırmadan Sorumlu Rektör Yardımcılığı.						
<b>İşbirliği Yapılacak Birim(ler)</b>	Akademik Birimler, Araştırma-Geliştirme Kurum Koordinatörlüğü, Kütüphane ve Dokümantasyon Daire Başkanlığı, Personel Daire Başkanlığı						
<b>Performans Göstergeleri</b>	<b>Hedefe Etkisi</b>	<b>Plan Dönemi Başlangıç Değeri</b>	<b>Planın 1.Yılı</b>	<b>Planın 2. Yılı</b>	<b>Planın 3. Yılı</b>	<b>Planın 4. Yılı</b>	<b>Planın 5. Yılı</b>
<b>PG.2.4.1. Öğretim üyesi başına düşen SCI, SSCI, A&amp;HCI endeksli dergilerde ortalama yıllık makale/derleme sayısı</b>	30	1,2	1,3	1,35	1,4	1,45	1,5
<b>PG.2.4.2. Öğretim üyesi başına</b>	35	0,37	0,39	0,41	0,42	0,43	0,45

<b>düşen Incites Dergi Etki Değerinde ilk %50'lik Dilime Giren Bilimsel Yayın Sayısı (Incites Dergi Etki Değerinde ilk %50'lik dilime giren (Q1-Q2) makale ve eleştiri türlerindeki yayınların sayısı (1000 yazar üstü yayınlar hariç))</b>							
<b>PG.2.4.3. Atf puanı (Öğretim üyesi başına düşen üniversite adresli yayınlara SCI, SSCI, A&amp;HCI endeksli dergilerde yapılan ortalama yıllık atf sayısı)</b>	35	2,0	2,2	2,3	2,4	2,5	2,6
<b>Faaliyetler</b>			<b>Sorumlu Birim</b>	<b>İşbirliği Yapılacak Birim(ler)</b>	<b>Faaliyetin Başlangıç Tarihi</b>	<b>Faaliyetin Bitiş Tarihi</b>	
F1.1.1:Uluslararası dergilerle iletişime geçmek, öğretim elemanlarımızı bu konuda teşvik etmek			İngiliz Dili Eğitimi Ana Bilim Dalı Başkanlığı	Uluslararası Dergi ve Yayınevleri	02.02.2020	31.12.2023	
F1.1.2:Uluslararası dergilerde yayın hazırlama sürecinde öğretim elemanlarına dil desteği verilmesi			Gazi Eğitim Fakültesi	Araştırma-Geliştirme Kurum Koordinatörlüğü, Kütüphane ve Dokümantasyon Daire Başkanlığı	2020	2020	
F1.1.3: Akademik yazma ile ilgili eğitimlerin düzenlenmesi			Gazi Eğitim Fakültesi	Araştırma-Geliştirme Kurum Koordinatörlüğü, Kütüphane ve Dokümantasyon Daire Başkanlığı	2020	2020	
F1.1.4: Öğretim üyelerinin etki değeri yüksek dergilerde yayın yapmaları için etki değeri yüksek dergiler hakkında bilgilendirme amaçlı seminerler düzenlenecektir.			Sınıf Eğitimi Anabilim Dalı	Gazi Üniversitesi Kütüphane Daire Başkanlığı	03.2020	12.2020	
F1.1.5: Öğretim üyelerinin SCI, SSCI, A&HCI endeksli dergilerde yayın yapabilmesi için, makale ücretlerinin			Gazi eğitim	Araştırma-Geliştirme	2020	2022	



belli bir oranı makale yayına kabul edildikten sonra Rektörlük bütçesinden karşılanabilir.	Fak.	Kurum Koordinatör lüğü, Kütüphane ve Dokümantasyon Daire Başkanlığı, Personel Daire Başkanlığı		
F1.1.6: Uluslararası yayınların nitelik durumuna göre, rektörlük ilgili öğretim üyesine proje çalışmalarında öncelik verebilir.	Gazi eğitim Fak.	Araştırma-Geliştirme Kurum Koordinatör lüğü, Kütüphane ve Dokümantasyon Daire Başkanlığı, Personel Daire Başkanlığı	2020	2022
F1.1.7: Uluslararası atıfların nitelik durumuna göre, rektörlük ilgili öğretim üyesine proje çalışmalarında öncelik verebilir.	Gazi eğitim Fak.	Araştırma-Geliştirme Kurum Koordinatör lüğü, Kütüphane ve Dokümantasyon Daire Başkanlığı, Personel Daire Başkanlığı	2020	2022

<b>Amaç (3)</b>	Girişimcilik faaliyetlerini teşvik etmek ve yaygınlaştırmak.
<b>Hedef (3.1)</b>	Kamu-Üniversite-Sanayi iş birliğini güçlendirecek, çıktısı ekonomik

	değere dönüştürülebilir ve/veya Ar-Ge tabanlı girişimcilik projeleri sayısının en az %20 oranında artırılması.						
<b>Sorumlu Birim</b>	Projelerden Sorumlu Rektör Yardımcılığı						
<b>İşbirliği Yapılacak Birim(ler)</b>	Akademik Birimler, Öğrenci İşleri Daire Başkanlığı, Üniversite Eğitim Komisyonu, Araştırma-Geliştirme Kurum Koordinatörlüğü, Teknopark A.Ş., Sürekli Eğitim Uygulama ve Araştırma Merkezi						
<b>Performans Göstergeleri</b>	<b>Hedefe Etkisi</b>	<b>Plan Dönemi Başlangıç Değeri</b>	<b>Planın 1.Yılı</b>	<b>Planın 2. Yılı</b>	<b>Planın 3. Yılı</b>	<b>Planın 4. Yılı</b>	<b>Planın 5. Yılı</b>
<b>PG.3.1.1.Çıktısı ürün olan girişimcilik proje sayısı</b>	25	18	19	21	22	24	25
<b>PG.3.1.2.Girişimcilik projelerine sağlanan maddi destek tutarının toplam TTO bütçesine oranı (%)</b>	20	20	21	22	23	24	25
<b>PG.3.1.3.Projelere destek olan dış paydaş sayısı</b>	20	11	12	13	14	15	16
<b>PG.3.1.4.Faal olan öğretim üyesi teknoloji şirketi sayısı</b>	15	24	30	36	42	48	54
<b>PG.3.1.5.Ticarileşen patent sayısı</b>	20	0	1	2	2	3	4
<b>Faaliyetler</b>			<b>Sorumlu Birim</b>	<b>İşbirliği Yapılacak Birim(ler)</b>	<b>Faaliyetin Başlangıç Tarihi</b>	<b>Faaliyetin Bitiş Tarihi</b>	
F1.1.1: Özel sektör – Üniversite işbirlikli projeler hakkında öğretim elemanlarını bilgilendirmek			Gazi Eğitim Fakültesi	Üniversite Eğitim Komisyonu, Araştırma-Geliştirme Kurum Koordinatörlüğü, Teknopark A.Ş.	2020	2020	
F1.1.2: Özel sektör ve STK'lar ile bölüm arasında protokol çalışmalarının gerçekleştirilmesi			Özel Eğitim Blm.		2020	2023	
F1.1.3: Çıktısı ürün olan girişimcilik proje sayısının artırılması için, öğretim elemanı ödül olarak 6 aylık yurt dışı Ar-Ge çalışmasına gönderilebilir.			Gazi Eğt. Fak.	Araştırma-Geliştirme Kurum Koordinatörlüğü, Teknopark A.Ş., Sürekli Eğitim Uygulama ve Araştırma Merkezi	2021	2023	

\*BÖTE (Gazi Eğitim Fakültesi /Bilgisayar ve Öğretim Teknolojileri Eğitimi Bölümü)

<b>Amaç (3)</b>	Girişimcilik faaliyetlerini teşvik etmek ve yaygınlaştırmak.						
<b>Hedef (3.2)</b>	Teknopark alanlarının genişletilerek teknotransfer faaliyetleri ve üniversite adresli patent sayılarının en az %10 oranında artırılması.						
<b>Sorumlu Birim</b>	İlgili Rektör Yardımcılığı						
<b>İşbirliği Yapılacak Birim(ler)</b>	Akademik Birimler, Araştırma-Geliştirme Kurum Koordinatörlüğü, Teknopark A.Ş., Sürekli Eğitim Uygulama ve Araştırma Merkezi						
<b>Performans Göstergeleri</b>	<b>Hedefe Etkisi</b>	<b>Plan Dönemi Başlangıç Değeri</b>	<b>Planın 1.Yılı</b>	<b>Planın 2. Yılı</b>	<b>Planın 3. Yılı</b>	<b>Planın 4. Yılı</b>	<b>Planın 5. Yılı</b>
<b>PG.3.2.1. Gazi Üniversitesinin hissedar olduğu teknoparklarda faaliyet gösteren şirket, kurum sayısı</b>	20	126	130	135	140	145	150
<b>PG.3.2.2. TTO'nun düzenlediği eğitim/sertifika etkinlik sayısı</b>	20	24	28	33	40	45	50
<b>PG.3.2.3. Üniversite adresli toplam patent/faydalı model sayısı</b>	20	69	74	79	84	89	100
<b>PG.3.2.4. Üniversite adresli patent/faydalı model için verilen toplam teşvik miktarının yıllık TTO bütçesine oranı (%)</b>	20	13,16	13,50	13,50	14,00	14,50	15,00
<b>PG.3.2.5. Öğretim üyesi başına ortalama yıllık faydalı model ve endüstriyel tasarım sayısı</b>	20	0,003	0,005	0,007	0,009	0,010	0,015
<b>Faaliyetler</b>	<b>Sorumlu Birim</b>	<b>İşbirliği Yapılacak Birim(ler)</b>	<b>Faaliyetin Başlangıç Tarihi</b>	<b>Faaliyetin Bitiş Tarihi</b>			
F1.1.1: TTO'nun düzenlediği eğitim/sertifika etkinliklerine öğretim elemanlarının katılımının artırılması	Gazi Eğitim Fakültesi	Araştırma-Geliştirme Kurum Koordinatörlüğü, Teknopark A.Ş.,	2020	2020			
F1.1.2: Mevcut öğretim üyesi teknoloji şirketleri, vergi indirimleri ile cazip hale getirilerek sayıları arttırılabilir.	Gazi Eğitim Fak.	Teknopark A.Ş., Sürekli Eğitim Uygulama ve Araştırma Merkezi	2021	2023			
F1.1.3: TTO'nun düzenlediği eğitim/sertifika etkinlik sayısı, yukarıda ifade edilen devlet desteği kapsamında; ihtiyaca binaen şirket sayılarına da bağlı olarak artabilir.	Gazi Eğitim Fak.	Teknopark A.Ş., Sürekli Eğitim Uygulama ve Araştırma Merkezi	2021	2023			
F1.1.4: Üniversite adresli toplam patent/faydalı model sayısı, aidiyet duygusu gelişim çalışmaları kapsamında artabilir.	Gazi Eğitim Fak.	Teknopark A.Ş., Sürekli Eğitim Uygulama ve Araştırma	2022	2023			

		Merkezi		
F1.1.5: Üniversite adresli patent/faydalı model için verilen toplam teşvik miktarının yıllık TTO bütçesine oranı (%) aidiyet bilincinin farkındalığı ile artabilir.	Gazi Eğitim Fak.	Teknopark A.Ş., Sürekli Eğitim Uygulama ve Araştırma Merkezi	2022	2023

<b>Amaç (3)</b>	Girişimcilik faaliyetlerini teşvik etmek ve yaygınlaştırmak.						
<b>Hedef (3.3)</b>	Üniversite bünyesinde kuluçka merkezlerinin açılıp girişimcilik eğitimleri verilerek üniversite içinden ve dışından girişimci sayısının en az %20 oranında artırılması.						
<b>Sorumlu Birim</b>	İlgili Rektör Yardımcılığı						
<b>İşbirliği Yapılacak Birim(ler)</b>	Akademik Birimler, Araştırma-Geliştirme Kurum Koordinatörlüğü, Öğrenci İşleri Daire Başkanlığı, Eğitim Komisyonu, Sürekli Eğitim Uygulama ve Araştırma Merkezi, Teknopark A.Ş.						
<b>Performans Göstergeleri</b>	<b>Hedefe Etkisi</b>	<b>Plan Dönemi Başlangıç Değeri</b>	<b>Planın 1.Yılı</b>	<b>Planın 2. Yılı</b>	<b>Planın 3. Yılı</b>	<b>Planın 4. Yılı</b>	<b>Planın 5. Yılı</b>
<b>PG.3.3.1. İç ve dış paydaşlara yönelik girişimcilik sertifika programlarındaki katılımcı sayısı</b>	20	388	400	420	435	450	465
<b>PG.3.3.2. Ön kuluçka/Kuluçka'da verilen eğitim/mentorluk ve danışmanlık saati</b>	20	494	515	535	555	575	595
<b>PG.3.3.3. Kuluçka merkezinden faydalanan öğrenci sayısı</b>	20	30	40	50	60	70	80
<b>PG.3.3.4. Kuluçka merkezleri için ayrılan alan (m<sup>2</sup>)</b>	20	1200	1.200	1.200	1.200	1.200	1.200
<b>PG.3.3.5. Kuluçka merkezine alınan firma sayısı</b>	20	38	40	42	44	46	48
<b>Faaliyetler</b>			<b>Sorumlu Birim</b>	<b>İşbirliği Yapılacak Birim(ler)</b>	<b>Faaliyetin Başlangıç Tarihi</b>	<b>Faaliyetin Bitiş Tarihi</b>	
F1.1.1: STEM, Robotik, Kodlama konularına ilişkin öğretim elemanlarına ve girişimci öğrencilere mentorluk yapılması			Rektörlük,	BÖTE*, Teknopark			
F1.1.4: Öğrenci ve öğretim elemanlarına yönelik girişimcilik sertifika programlarının tanıtılması			Gazi Eğitim Fakültesi	Araştırma-Geliştirme Kurum Koordinatörlüğü, Eğitim Komisyonu, Sürekli Eğitim Uygulama ve	2020	2020	

		Araştırma Merkezi, Teknopark A.Ş.		
F1.1.1.5: Lisans programlarında yer alan öğrencilerin kuluçka merkezleri hakkında bilgilendirilmesi ve bu merkeze yönlendirilmesi	Gazi Eğitim Fakültesi	Araştırma-Geliştirme Kurum Koordinatörlüğü, Eğitim Komisyonu, Sürekli Eğitim Uygulama ve Araştırma Merkezi, Teknopark A.Ş.	2020	2020
F1.1.6: Kuluçka merkezleri kapsamında iç ve dış paydaşlara yönelik girişimcilik sertifika programlarındaki katılımcı sayısı maddi destek ile artabilir.	Gazi Eğitim Fak.	Sürekli Eğitim Uygulama ve Araştırma Merkezi, Teknopark A.Ş.	2022	2023
F1.1.7: Ön kuluçka/Kuluçka'da verilen eğitim/mentorluk ve danışmanlık saati kapsamındaki programlar uluslararası standartlara göre hazırlanmalıdır.	Gazi Eğitim Fak.	Sürekli Eğitim Uygulama ve Araştırma Merkezi, Teknopark A.Ş.	2022	2023
F1.1.8: Kuluçka merkezinden faydalanan öğrenci sayısı katkı payları ile artırılabilir.	Gazi Eğitim Fak.	Araştırma-Geliştirme Kurum Koordinatörlüğü	2021	2022
F1.1.9: Kuluçka merkezleri için ayrılan alan (m2) uluslararası kriterlere göre oluşturulabilirse üretime olumlu yansımaları olacaktır.	Gazi Eğitim Fak.	Araştırma-Geliştirme Kurum Koordinatörlüğü	2022	2023
F1.1.10. Kuluçka merkezine alınan firma sayısının artması için üretimlerin uluslararası normda olmasına özen gösterilebilir.	Gazi Eğitim Fak.	Araştırma-Geliştirme Kurum Koordinatörlüğü	2023	2023

\*BÖTE (Gazi Eğitim Fakültesi /Bilgisayar ve Öğretim Teknolojileri Eğitimi Bölümü)

<b>Amaç (4)</b>	Sosyal sorumluluk bilincini ve hizmet kalitesini artırarak topluma katkı sağlamak.						
<b>Hedef (4.1)</b>	Farkındalık oluşturacak toplumsal etkinlik sayısının en az %15 oranında artırılması.						
<b>Sorumlu Birim</b>	Basın ve Halkla İlişkiler Müdürlüğü						
<b>İşbirliği Yapılacak Birim(ler)</b>	Teknik Bilimler Meslek Yüksekokulu, Beltek, Sürekli Eğitim Uygulama ve Araştırma Merkezi, Teknopark A.Ş., Sağlık, Kültür ve Spor Daire Başkanlığı, Araştırma-Geliştirme Kurum Koordinatörlüğü						
<b>Performans Göstergeleri</b>	<b>Hedefe Etkisi</b>	<b>Plan Dönemi Başlangıç Değeri</b>	<b>Planın 1.Yılı</b>	<b>Planın 2. Yılı</b>	<b>Planın 3. Yılı</b>	<b>Planın 4. Yılı</b>	<b>Planın 5. Yılı</b>
<b>PG.4.1.1.Topluma yönelik</b>	25	63	66	69	72	75	78

<b>düzenlenen etkinlik sayısı</b>							
<b>PG.4.1.2. Gerçekleştirilen sosyal sorumluluk proje/ etkinlik sayısı</b>	25	161	180	205	230	255	285
<b>PG.4.1.3.Meslek edindirme ve mesleki gelişim etkinliklerine katılan kişi sayısı</b>	50	6245	6.435	6.625	6.815	7.005	7.195
<b>Faaliyetler</b>	<b>Sorumlu Birim</b>		<b>İşbirliği Yapılacak Birim(ler)</b>		<b>Faaliyetin Başlangıç Tarihi</b>		<b>Faaliyetin Bitiş Tarihi</b>
F1.1.1: Meslek edindirme ve mesleki gelişim etkinliklerini MEB ile ortak çalışmalar gerçekleştirmek, öğretim elemanları ve öğrencilerin bu etkinliklere katılımını teşvik etmek	İngiliz Dili Eğitimi Ana Bilim Dalı Başkanlığı		Rektörlük, Dekanlık, MEB		02.02.2020		31.12.2023
F1.1.2: Öğrenci topluluklarının topluma yönelik etkinlikleri ve sosyal sorumluluk projelerinin teşvik edilerek desteklenmesi	Gazi Eğitim Fakültesi		Sağlık, Kültür ve Spor Daire Başkanlığı, Araştırma-Geliştirme Kurum Koordinatörlüğü		2020		2023
F1.1.3: Çevre sorunları, eğitim sorunları, vb. konularda işbirlikli (çeşitli devlet kurumları, sivil toplum kuruluşları...) sosyal projelerin yapılması	Gazi Eğitim Fakültesi		Sağlık, Kültür ve Spor Daire Başkanlığı		2020		2022
F1.1.4: Özel Eğitim Bölümü olarak içinde panel ve konferanslar ile aile eğitimi toplantılarının (en az 3) düzenlenmesi	Özel Eğitim Blm.				2020		2023
F.1.1.5: Birim öğretim üyelerinin topluma yönelik düzenlenen seminer ve toplantılara katılımının desteklenmesi ve teşvik edilmesi amacıyla paydaşlarla işbirliği toplantıları yapılacaktır.	Sınıf Eğitimi Anabilim Dalı		İl Milli Eğitim Müdürlüğü		03.2020		06.2021
F1.1.6. Sınıf Eğitimi Lisans programında yer alan "Topluma Hizmet Uygulamaları" dersi ile lisans öğrencilerinin sosyal sorumluluk projeleri gerçekleştirmeleri sağlanacaktır.	Sınıf Eğitimi Anabilim Dalı		İlgili Kurum ve Birimler		03.2020		06.2023
F1.1.7: Topluma yönelik düzenlenen etkinlik sayısının artması için, orijinal çalışmaların sergilenmesine olanak verilmelidir.	Gazi Eğitim Fak.		Teknik Bilimler Meslek Yüksekokulu, Beltek, Sürekli Eğitim Uygulama		2021		2022

		ve Araştırma Merkezi, Teknopark A.Ş.,		
F1.1.8: Gerçekleştirilen sosyal sorumluluk proje/ etkinlik sayısı, küçük bir maddi destek ile interaktif ortamda yapılacak reklamlar aracılığıyla artabilir.	Gazi Eğitim Fak.	Teknik Bilimler Meslek Yüksekok ulu, Beltek, Sürekli Eğitim Uygulama ve Araştırma Merkezi, Teknopark A.Ş.,	2021	2022
F1.1.9: Meslek edindirme ve mesleki gelişim etkinliklerine katılan kişi sayısı, yan dal ya da çift ana dal uygulamalarının yaygınlaşması ile artabilir.	Gazi Eğitim Fak.	Teknik Bilimler Meslek Yüksekok ulu, Beltek, Sürekli Eğitim Uygulama ve Araştırma Merkezi, Teknopark A.Ş.,	2022	2023

<b>Amaç (4)</b>	Sosyal sorumluluk bilincini ve hizmet kalitesini artırarak topluma katkı sağlamak.						
<b>Hedef (4.2)</b>	Engelliler, şehit yakınları, gaziler, yaşlılar, yoksullar ve rehabilitasyon hizmeti gereken kişilere yönelik program sayısının en az %10 oranında artırılması.						
<b>Sorumlu Birim</b>	Genel Sekreterlik						
<b>İşbirliği Yapılacak Birim(ler)</b>	AMATEM, Öğrenci Toplulukları, Akademik Birimler, Araştırma-Geliştirme Kurum Koordinatörlüğü, Sağlık, Kültür ve Spor Daire Başkanlığı						
<b>Performans Göstergeleri</b>	<b>Hedefe Etkisi</b>	<b>Plan Dönemi Başlangıç Değeri</b>	<b>Planın 1.Yılı</b>	<b>Planın 2. Yılı</b>	<b>Planın 3. Yılı</b>	<b>Planın 4. Yılı</b>	<b>Planın 5. Yılı</b>
<b>PG.4.2.1.Yoksullar ve rehabilitasyon hizmeti gereken kişilere yönelik yapılan etkinlik sayısı</b>	50	0	10	20	30	40	50
<b>PG.4.2.2.Engelliler, şehit yakınları, gazi ve yaşlılara yönelik yapılan etkinlik sayısı</b>	50	3	5	10	15	20	25
<b>Faaliyetler</b>			<b>Sorumlu Birim</b>	<b>İşbirliği Yapılacak Birim(ler)</b>	<b>Faaliyetin Başlangıç Tarihi</b>	<b>Faaliyetin Bitiş Tarihi</b>	
F1.1.1:Yoksullar ve rehabilitasyon gereken kişilere, Engellilere, şehit yakınlarına, gazi ve yaşlılara yönelik yapılacak etkinliklerin tanıtılması ve teşvik edilmesi			Gazi Eğitim Fakültesi	Araştırma-Geliştirme Kurum Koordinatörlüğü, Sağlık, Kültür ve Spor Daire Başkanlığı	2020	2023	
F1.1.2:Engellilik alanında en az 3 çalıştay ve benzeri etkinliklerin planlanması			Özel Eğitim Blm.		2020	2023	
F1.1.3: Maddi durumu iyi olmayan öğrencilerin desteklenmesi için daha fazla burs imkânının sağlanması amacıyla toplantılar yapılacaktır.			Sınıf Eğitimi Anabilim Dalı	Gazi Eğitimciler ve Kültür Derneği	03.2020	06.2023	
F1.1.4: Bahsi geçen kişilere yönelik lisansüstü kontenjan talep etmek							
F1.1.5: Yoksullar ve rehabilitasyon hizmeti gereken kişilere yönelik etkinlikler, sosyal projeler kapsamında desteklenebilir.			Gazi Eğt. Fak.	Akademik Birimler, Öğrenci Toplulukları, Sağlık, Kültür ve Spor Daire Başkanlığı	2020	2021	



F1.1.6: Engelliler, şehit yakınları, gazi ve yaşlılara yönelik olarak düzenli sanatsal ve özendirici etkinlikler maddi olarak desteklenebilir.	Gazi Eğt. Fak.	Akademik Birimler Öğrenci Toplulukları, Sağlık, Kültür ve Spor Daire Başkanlığı	2020	2022
--	----------------	---	------	------

\*BÖTE (Gazi Eğitim Fakültesi /Bilgisayar ve Öğretim Teknolojileri Eğitimi Bölümü)

<b>Amaç (4)</b>	Sosyal sorumluluk bilincini ve hizmet kalitesini artırarak topluma katkı sağlamak.						
<b>Hedef (4.3)</b>	Sağlık hizmetleri kalitesinin geliştirilmesi ve spor faaliyetleri etkinliklerinin en az %20 oranında artırılması.						
<b>Sorumlu Birim</b>	İlgili Rektör Yardımcılığı						
<b>İşbirliği Yapılacak Birim(ler)</b>	Tıp Fakültesi, Diş Hekimliği Fakültesi, Sağlık Bilimleri Fakültesi, Spor Bilimleri Fakültesi Dekanlıkları, Döner Sermaye İşletme Müdürlüğü, Sağlık, Kültür ve Spor Daire Başkanlığı, Personel Daire Başkanlığı ve diğer Akademik Birimler,						
<b>Performans Göstergeleri</b>	<b>Hedefe Etkisi</b>	<b>Plan Dönemi Başlangıç Değeri</b>	<b>Planın 1.Yılı</b>	<b>Planın 2. Yılı</b>	<b>Planın 3. Yılı</b>	<b>Planın 4. Yılı</b>	<b>Planın 5. Yılı</b>
<b>PG.4.3.1. Üniversite Spor Tesislerindeki etkinlik sayısı</b>	30	48	50	53	56	59	62
<b>PG.4.3.2. Tedavi hizmetlerinden memnuniyet oranı</b>	35	79,37	84	86	88	91	96
<b>PG.4.3.3. Tedavi edilen hasta sayısı(1000)</b>	35	1171	1230	1280	1330	1380	1430
<b>Faaliyetler</b>	<b>Sorumlu Birim</b>	<b>İşbirliği Yapılacak Birim(ler)</b>	<b>Faaliyetin Başlangıç Tarihi</b>	<b>Faaliyetin Bitiş Tarihi</b>			
F1.1.1:Farklı branşlarda öğrenci ve öğretim elemanları arasında spor etkinlikleri düzenlemek	Gazi Eğitim Fakültesi	Sağlık Bilimleri Fakültesi, Spor Bilimleri Fakültesi Dekanlıkları, Sağlık, Kültür ve Spor Daire Başkanlığı	2020	2022			
F.1.1.2. Lisans ve lisansüstü öğrencilerinin sağlık hizmetlerinin kalitesini artırmak ve ilk yardım bilgisi kazandırmak amacıyla eğitici seminer ve toplantılar düzenlenecektir.	Sınıf Eğitimi Anabilim Dalı	İlgili Kurum ve Birimler	03.2020	06.2023			

<b>Amaç (5)</b>	Ulusal ve uluslararası normlar çerçevesinde kurumsallaşmayı güçlendirmek.
<b>Hedef (5.1)</b>	Mezun/öğrencilerin kurumsal aidiyet duygusunu güçlendirecek etkinlik

	sayısının en az %20 oranında artırılması.						
<b>Sorumlu Birim</b>	Eğitimden Sorumlu Rektör Yardımcılığı						
<b>İşbirliği Yapılacak Birim(ler)</b>	Akademik Birimler, Öğrenci İşleri Daire Başkanlığı, Sağlık, Kültür Spor Daire Başkanlığı, Kariyer Planlama Uygulama ve Araştırma Merkezi, İlgili Rektör Danışmanlığı						
<b>Performans Göstergeleri</b>	<b>Hedefe Etkisi</b>	<b>Plan Dönemi Başlangıç Değeri</b>	<b>Planın 1.Yılı</b>	<b>Planın 2. Yılı</b>	<b>Planın 3. Yılı</b>	<b>Planın 4. Yılı</b>	<b>Planın 5. Yılı</b>
PG.5.1.1.Mezunlara yönelik yapılan faaliyet sayısı	25	6	10	15	20	25	30
PG.5.1.2.Öğrenci Memnuniyet Düzeyi*	25	-	55	65	75	85	90
PG.5.1.3.Mezun bilgi sistemine kayıtlı öğrenci sayısının toplam öğrenci sayısına oranı (%)	25	1,9	5	10	15	20	25
PG.5.1.4.Öğrenci kurumsal aidiyet duygusunu güçlendirecek etkinlik sayısı	25	528	548	568	588	608	630
<b>Faaliyetler</b>			<b>Sorumlu Birim</b>	<b>İşbirliği Yapılacak Birim(ler)</b>	<b>Faaliyetin Başlangıç Tarihi</b>	<b>Faaliyetin Bitiş Tarihi</b>	
F1.1.1: Lisans, Yüksek Lisans ve Doktora mezunlarına yıllık “Mezunlar Günü” toplantısının düzenlenmesi			BÖTE*	Sağlık Kültür Spor Daire Başkanlığı, Rektörlük			
F1.1.2: Öğrencilerle sadece akademik çalışmalar değil sosyal kültürel etkinlikler de düzenleyerek aidiyet duygusunu güçlendirmesi			BÖTE*	Sağlık Kültür Spor Daire Başkanlığı, Rektörlük			
F1.1.4: Mezunlarla Ana Bilim Dalı web sayfası üzerinden mezun ağı oluşturmak			İngiliz Dili Eğitimi Ana Bilim Dalı Başkanlığı	Dekanlık, Rektörlük	01.06.2020	31.12.2023	
F1.1.5: Ana Bilim Dalı'nın yüz yüze ve online tanıtımlarını yapmak			İngiliz Dili Eğitimi Ana Bilim Dalı Başkanlığı	Dekanlık, Rektörlük	01.06.2020	31.12.2023	
F1.1.6: Öğrenci memnuniyet anketleri sonuçları dikkate alınarak öğrencilerin memnuniyet düzeylerini arttırıcı düzenlemelerin yapılması ve öğrencilere geri dönütler sağlanması			Gazi Eğitim Fakültesi	Öğrenci İşleri Daire Başkanlığı, Sağlık, Kültür Spor Daire Başkanlığı, Kariyer Planlama Uygulama ve Araştırma Merkezi			

F1.1.7: Mezunları da içerecek şekilde bölüm e-bülteni hazırlanması	Özel Eğitim Blm.		2020	2023
F1.1.8: Her dönem sonunda öğrencilerin memnuniyet düzeyinin belirlenebilmesi amacıyla memnuniyet anketi bütün öğrencilere uygulanacak ve elde edilen bulgular birim akademik kurulunda öğretim üyeleri ile paylaşılacaktır.	Sınıf Eğitimi Anabilim Dalı	--	06.2020	06.2023
F1.1.9: Öğrenci kurumsal aidiyet duygusunu geliştirmek amacıyla öğrenci ve birim öğretim üyelerinin bir araya gelebileceği seminer ve toplantılar düzenlenecektir.	Sınıf Eğitimi Anabilim Dalı	--	02.2020	06.2023
F1.1.10: Öğrenci Danışma Merkezinin çalışma alanlarını tanıtıcı çalışmalar yapılacak ve destek ihtiyacı olan öğrencilerin bu merkeze yönlendirilmeleri sağlanacaktır.	Sınıf Eğitimi Anabilim Dalı	Gazi Üniversitesi Öğrenci Danışma Merkezi	03.2020	06.2021
F1.1.11: Mezun bilgi sistemine girişlerin artırılması amacıyla mezun öğrencilere hatırlatıcı çalışmalar yapılacaktır.	Sınıf Eğitimi Anabilim Dalı	--	03.2020	06.2023
F1.1.12: Mezun/öğrencilerin üniversiteye bağlılıklarını artırmak için sosyal etkinlikler düzenleme				
F1.1.13: Öğrenciler için sene sonu şenlikleri düzenleme				
F1.1.14: Sosyal, kültürel ve sportif faaliyetlere destek sağlama				
F1.1.15: Mezunlara yönelik bilgi sistemi oluşturmak ve faaliyetler düzenlemek				
F1.1.16: Mezunlarda aidiyet duygusunu pekiştirmek için belli dönemlerde web odaklı interaktif uygulamalar geliştirilebilir.	Gazi Eğt. Fak.	Akademik Birimler, Öğrenci İşleri Daire Başkanlığı, Sağlık, Kültür Spor Daire Başkanlığı, Kariyer Planlama Uygulama ve Araştırma Merkezi	2020	2021
F1.1.17: Öğrenci Memnuniyet Düzeyinin sürekliliği için zaman zaman geri bildirimler alınmalı ve aksamalara karşı tedbirler geliştirilmelidir.	Gazi Eğt. Fak.	Akademik Birimler, Öğrenci İşleri Daire Başkanlığı, Sağlık, Kültür Spor Daire Başkanlığı, Kariyer Planlama	2020	2021

		Uygulama ve Araştırma Merkezi		
F1.1.18: Mezun bilgi sistemine kayıtlı öğrenci sayısının toplam öğrenci sayısına oranının zamanla orantılı olarak artması için web kaynaklı duyurular sıklaştırılmalıdır.	Gazi Eğt. Fak.	Akademik Birimler, Öğrenci İşleri Daire Başkanlığı, Sağlık, Kültür Spor Daire Başkanlığı, Kariyer Planlama Uygulama ve Araştırma Merkezi	2020	2022
F1.1.19: Öğrenci kurumsal aidiyet duygusunu güçlendirmek için, mezun bireylerin de içerisinde yer aldığı kolektif bilimsel / sanatsal faaliyetler düzenlenebilir ve web sitesinde canlı olarak yayınlanabilir.	Gazi Eğt. Fak.	Akademik Birimler, Öğrenci İşleri Daire Başkanlığı, Sağlık, Kültür Spor Daire Başkanlığı, Kariyer Planlama Uygulama ve Araştırma Merkezi	2021	2023

\*BÖTE (Gazi Eğitim Fakültesi /Bilgisayar ve Öğretim Teknolojileri Eğitimi Bölümü)

<b>Amaç (5)</b>	Ulusal ve uluslararası normlar çerçevesinde kurumsallaşmayı güçlendirmek.						
<b>Hedef (5.2)</b>	Kurumsallaşmayı güçlendirecek bilgi teknolojileri ve fiziki altyapıyı geliştirmeye yönelik bütçenin %10 oranında artırılması.						
<b>Sorumlu Birim</b>	Genel Sekreterlik						
<b>İşbirliği Yapılacak Birim(ler)</b>	Yapı İşleri ve Teknik Daire Başkanlığı, Bilgi İşlem Daire Başkanlığı, Sağlık, Kültür ve Spor Daire Başkanlığı, İdari ve Mali İşler Daire Başkanlığı, Akademik Birimler, Basın ve Halkla İlişkiler Müdürlüğü						
<b>Performans Göstergeleri</b>	<b>Hedefe Etkisi</b>	<b>Plan Dönemi Başlangıç Değeri</b>	<b>Planın 1.Yılı</b>	<b>Planın 2. Yılı</b>	<b>Planın 3. Yılı</b>	<b>Planın 4. Yılı</b>	<b>Planın 5. Yılı</b>
PG.5.2.1.Engellilerin eğitim/öğretim ve sosyal alanlara erişim için yapılan yatırımın toplam bütçe içerisindeki oranı(%)	25	0,02	0,04	0,06	0,08	0,09	0,10
PG.5.2.2.Ulusal ve Uluslararası tanınırlık için yapılan harcamaların toplam bütçeye oranı(%)*	25	0,01	0,05	0,05	0,1	0,1	0,15
PG.5.2.3.Yazılım güncelleme, yeni yazılım ve yeni donanım için yapılan harcamaların	25	5,58%	5,60	5,60	5,80	5,80	6

toplam bütçeye oranı (%)							
PG.5.2.4.Yenileme bakım-onarım harcamalarının toplam bütçeye oranı (%)**	25	2,82%	3	3,2	3,3	3,4	3,5
Faaliyetler		Sorumlu Birim	İşbirliği Yapılacak Birim(ler)		Faaliyetin Başlangıç Tarihi	Faaliyetin Bitiş Tarihi	
F1.1.1: Engellilerin eğitim-öğretim ve sosyal alanlara erişimine yönelik ihtiyaçların belirlenmesi ve bu düzenlemeler için kaynak oluşturulması		Gazi Eğitim Fakültesi	Yapı İşleri ve Teknik Daire Başkanlığı, İdari ve Mali İşler Daire Başkanlığı		2020	2023	
F1.1.3: Engellilerin eğitim-öğretim ve sosyal alanlara erişimine yönelik ihtiyaçların belirlenmesi ve bu düzenlemeler için kaynak oluşturulması		Gazi Eğitim Fakültesi	Yapı İşleri ve Teknik Daire Başkanlığı, İdari ve Mali İşler Daire Başkanlığı		2020	2023	
F.1.1.4: Sınıf Eğitimi alanında kullanılacak laboratuvar, drama sınıfı, resim atölyesi gibi sınıfların fiziki imkânlarının düzeltilmesi ve geliştirilmesi için bütçe ayrılması birim akademik kurulunda karar bağlanacak ve üst yönetimlere bu karar sunulacaktır.		Sınıf Eğitimi Anabilim Dalı	Gazi Eğitim Fakültesi Dekanlığı		03.2020	06.2021	
F1.1.5: Öğretim elemanlarının bilgi teknolojilerini daha sistemli ve aktif kullanımlarına seminerler veya eğitimler yoluyla destekleme		F1.1.1: Öğretim elemanlarının bilgi teknolojilerini daha sistemli ve aktif kullanımlarına seminerler veya eğitimler yoluyla destekleme	F1.1.1: Öğretim elemanlarının bilgi teknolojilerini daha sistemli ve aktif kullanımlarına seminerler veya eğitimler yoluyla destekleme		F1.1.1: Öğretim elemanlarının bilgi teknolojilerini daha sistemli ve aktif kullanımlarına seminerler veya eğitimler yoluyla destekleme	F1.1.1: Öğretim elemanlarının bilgi teknolojilerini daha sistemli ve aktif kullanımlarına seminerler veya eğitimler yoluyla destekleme	
F1.1.6: Engellilerin eğitim/öğretim ve sosyal alanlara erişim için yapılan yatırımın toplam bütçe içerisindeki oranını arttırmak için devletin özendirici kanun, yasa ve yönetmelikleri incelenerek ekonomik destek sağlanabilir.		Gazi Eğt. Fak.	Yapı İşleri ve Teknik Daire Başkanlığı, Bilgi İşlem Daire Başkanlığı, Sağlık, Kültür ve Spor Daire Başkanlığı, İdari ve Mali İşler Daire Başkanlığı, Akademik Birimler,		2021	2022	
F1.1.7: Ulusal ve Uluslararası tanınırlılık için yapılan harcamaların toplam bütçe içerisindeki oranını yükseltmek için öne çıkmayan başka kalemlerden kısıntılara gidilebilir.		Gazi Eğt. Fak.	Yapı İşleri ve Teknik Daire Başkanlığı, Bilgi İşlem Daire Başkanlığı, Sağlık, Kültür ve Spor Daire		2021	2021	

		Başkanlığı, İdari ve Mali İşler Daire Başkanlığı, Akademik Birimler,		
F1.1.8: Yazılım güncelleme, yeni yazılım ve yeni donanım için yapılan harcamaların toplam bütçeye oranı belli aralıklarda proje destekleri ile artırılabilir.	Gazi Eğt. Fak.	Yapı İşleri ve Teknik Daire Başkanlığı, Sağlık, Kültür ve Spor Daire Başkanlığı, İdari ve Mali İşler Daire Başkanlığı, Akademik Birimler,	2022	2022
F1.1.9:Yenileme bakım-onarım harcamalarının genel bütçeye yük olmaması için; ilgili materyali kullanan birim ya da öğretim elemanı da maddi olarak belli oranda destek olabilir.	Gazi Eğt. Fak.	Yapı İşleri ve Teknik Daire Başkanlığı, Sağlık, Kültür ve Spor Daire Başkanlığı, İdari ve Mali İşler Daire Başkanlığı, Akademik Birimler,	2022	2023

<b>Amaç (5)</b>	Ulusal ve uluslararası normlar çerçevesinde kurumsallaşmayı güçlendirmek.						
<b>Hedef (5.3)</b>	Akademik ve idari personelin kurumsallaşmaya katkısının artırılması amacıyla hizmet içi eğitim ve etkinlik sayısının %15 oranında artırılması.						
<b>Sorumlu Birim</b>	Genel Sekreterlik						
<b>İşbirliği Yapılacak Birim(ler)</b>	Personel Daire Başkanlığı, Sağlık Kültür ve Spor Daire Başkanlığı, Akademik Birimler, Kütüphane ve Dokümantasyon Daire Başkanlığı						
<b>Performans Göstergeleri</b>	<b>Hedefe Etkisi</b>	<b>Plan Dönemi Başlangıç Değeri</b>	<b>Planın 1.Yılı</b>	<b>Planın 2. Yılı</b>	<b>Planın 3. Yılı</b>	<b>Planın 4. Yılı</b>	<b>Planın 5. Yılı</b>
<b>PG.5.3.1. Akademik Personel Memnuniyet düzeyi (%)*</b>	25	-	60	65	70	75	80
<b>PG.5.3.2. İdari Personel Memnuniyet Düzeyi (%)**</b>	25	-	60	65	70	75	80
<b>PG.5.3.3. Düzenlenen hizmet içi eğitim programı sayısı</b>	25	9	10	11	12	13	14
<b>PG.5.3.4. Üniversitenin tanınırlığını artıracak etkinliklere katılan akademik personel sayısı</b>	25	185	190	195	200	210	215
<b>Faaliyetler</b>			<b>Sorumlu Birim</b>	<b>İşbirliği Yapılacak Birim(ler)</b>	<b>Faaliyetin Başlangıç Tarihi</b>	<b>Faaliyetin Bitiş Tarihi</b>	
F1.1.1: Uluslararası konferans ve sempozyumlara katılarak üniversitenin adını duyuracak akademik personelin bu etkinliklere katılımı için gerekli maddi desteğin artırılması			Rektörlük İlgili Birimi	BÖTE*, Eğitim Bilimleri Enstitüsü			
F1.1.2: Hizmet içi etkinliklerin belirlenmesinde akademik ve idari personelin ihtiyaçlarının dikkate alınması.							

F1.1.3: Akademik ve İdari Personel memnuniyet anketleri sonuçları dikkate alınarak memnuniyet düzeylerini artırıcı düzenlemelerin yapılması ve geri dönütlerin sağlanması	Gazi Eğitim Fakültesi	Personel Daire Başkanlığı, Sağlık Kültür ve Spor Daire Başkanlığı, Kütüphane ve Dokümantasyon Daire Başkanlığı	2020	2023
F1.1.4: Akademik ve idari personelin hizmet içi eğitim ihtiyaç ve taleplerinin belirlenmesi ve bu doğrultuda hizmet içi eğitimlerin düzenlenmesi	Gazi Eğitim Fakültesi	Personel Daire Başkanlığı, Sağlık Kültür ve Spor Daire Başkanlığı, Kütüphane ve Dokümantasyon Daire Başkanlığı	2020	2022
F1.1.5: Kapsayıcı Üniversite kavramı dâhilinde üniversite birimlerine eğitim ve danışmanlık hizmetlerinin sunulması	Özel Eğitim Blm.	Gazi Üniversitesi, Engelsiz Birimi	2020	2023
F1.1.6: Her dönem sonunda akademik personelin memnuniyet düzeyin ölçülüp elde edilen bulgular akademik kurul toplantısında paylaşılacaktır.	Sınıf Eğitimi Anabilim Dalı	--	06.2020	06.2023
F1.1.7: Birim öğretim üyelerinin üniversitenin tanınırlığını artırılabilmesi için farklı birimlerle işbirlikleri teşvik edilecek ve düzenlenecek etkinliklerin tanıtımı yapılacaktır.	Sınıf Eğitimi Anabilim Dalı	İlgili Kurum ve Birimler	06.2020	06.2023
F1.1.8: Akademik Personel Memnuniyeti için manevi doyumun yanı sıra ekonomik ek ücretlendirmeler de yapılabilir.	Gazi Eğt. Fak.	Personel Daire Başkanlığı, Sağlık Kültür ve Spor Daire Başkanlığı	2022	2022
F1.1.9: İdari Personel Memnuniyet Düzeyi için manevi doyumun yanı sıra ekonomik ek ücretlendirmeler de yapılabilir.	Gazi Eğt. Fak.	Personel Daire Başkanlığı, Sağlık Kültür ve Spor Daire	2022	2022

		Başkanlığı		
F1.1.10: İhtiyaca binaen güncel konulara yönelik hizmet içi eğitim programları planlanıp uygulanabilir.	Gazi Eğt. Fak.	Personel Daire Başkanlığı, Sağlık Kültür ve Spor Daire Başkanlığı	2023	2023
F1.1.11: Üniversitenin tanınırlığını artıracak etkinliklere katılan akademik personel sayısı	Gazi Eğt. Fak.	Personel Daire Başkanlığı, Sağlık Kültür ve Spor Daire Başkanlığı	2023	2023

\*BÖTE (Gazi Eğitim Fakültesi /Bilgisayar ve Öğretim Teknolojileri Eğitimi Bölümü)

<b>Amaç (5)</b>	Ulusal ve uluslararası normlar çerçevesinde kurumsallaşmayı güçlendirmek.						
<b>Hedef (5.4)</b>	Kurumsal yönetim süreçlerinin etkinliği artırılarak idari süreçlerin iyileştirme döngülerinin desteklenmesi ve kalite güvence sistemi güçlendirilmesi.						
<b>Sorumlu Birim</b>	İlgili Rektör Yardımcılığı						
<b>İşbirliği Yapılacak Birim(ler)</b>	İdari ve Akademik Birimler, Araştırma-Geliştirme Kurum Koordinatörlüğü, İdare Risk Koordinatörlüğü						
<b>Performans Göstergeleri</b>	<b>Hedefe Etkisi</b>	<b>Plan Dönemi Başlangıç Değeri</b>	<b>Planın 1.Yılı</b>	<b>Planın 2. Yılı</b>	<b>Planın 3. Yılı</b>	<b>Planın 4. Yılı</b>	<b>Planın 5. Yılı</b>
PG.5.4.1. Kalite yönetimi standardı belgesine sahip birim sayısı	15	4	4	4	5	5	6
PG.5.4.2. Kalite yönetimi ile ilgili yapılan etkinlik /toplantı/bilgilendirme sayısı	25	30	33	35	36	38	40
PG.5.4.3. İç kontrol uygulamalarına entegre birim sayısı	30	35	40	43	48	55	63
PG.5.4.4. İdari risklerin tespitine/analizine yönelik verilen eğitim sayısı	10	1	5	12	12	12	12
PG.5.4.5. İdare bazında risklere yönelik oluşturulan eylem planı sayısı	20	2	3	3	4	4	5
<b>Faaliyetler</b>	<b>Sorumlu Birim</b>		<b>İşbirliği Yapılacak Birim(ler)</b>		<b>Faaliyetin Başlangıç Tarihi</b>	<b>Faaliyetin Bitiş Tarihi</b>	
F1.1.2: Belirli zaman aralıklarında, yöneticilere Kalite yönetimi ile ilgili etkinlik ve bilgilendirme toplantılarının düzenlenmesi	Gazi Eğitim Fakültesi		İdari ve Akademik Birimler, Araştırma-		2020	2023	



		Geliştirme Kurum Koordinatörlüğü, İdare Risk Koordinatörlüğü		
F1.1.3: Kalite komisyonu eylem planlarında belirtilen faaliyetlerin takibini yaparak her dönem sonu birim öğretim üyeleri ile paylaşacaktır.	Sınıf Eğitimi Anabilim Dalı	Sınıf Eğitimi Anabilim Dalı Kalite Komisyonu	06.2020	06.2023
F1.1.4: İdari süreçlerin iyileştirilmesi için birim kalite komisyonu ile birim yönetimi arasında toplantılar düzenlenecektir.	Sınıf Eğitimi Anabilim Dalı Başkanlığı	Sınıf Eğitimi Anabilim Dalı Kalite Komisyonu	03.2020	06.2023
F1.1.5 Birimlerin yaptığı faaliyetlerin mutlaka çıktıları olmalı ve üst birimlerce düzenli olarak denetlenmeli	Gazi Eğt. Fak.	İdari ve Akademik Birimler, Araştırma-Geliştirme Kurum Koordinatörlüğü, İdare Risk Koordinatörlüğü	2021	2022
F1.168: Kalite yönetimi ile ilgili yapılan etkinlik /toplantı/bilgilendirme sayısı ihtiyaç çerçevesinde artabilir.	Gazi Eğt. Fak.	İdari ve Akademik Birimler, Araştırma-Geliştirme Kurum Koordinatörlüğü, İdare Risk Koordinatörlüğü	2021	2022
F1.1.7: İç kontrol uygulamalarına entegrasyon için akademik birimlere düzenli aralıklarla hizmet içi eğitim verilebilir.	Gazi Eğt. Fak.	İdari ve Akademik Birimler, Araştırma-Geliştirme Kurum Koordinatörlüğü, İdare Risk Koordinatörlüğü	2021	2022
F1.1.8: İdari risklerin tespitine/analizine yönelik verilen eğitim sayısı ihtiyaç çerçevesinde artabilir.	Gazi Eğt. Fak.	İdari ve Akademik Birimler, Araştırma-Geliştirme Kurum Koordinatörlüğü, İdare Risk Koordinatörlüğü	2021	2022
F1.1.9: İç kontrol uygulamalarına entegrasyon için idari birimlere düzenli aralıklarla hizmet içi eğitim verilebilir.	Gazi Eğt. Fak.	İdari ve Akademik Birimler, Araştırma-Geliştirme Kurum Koordinatörlüğü, İdare Risk Koordinatörlüğü	2021	2022

### 3- Diğer Hususlar

#### IV- KURUMSAL KABİLİYET ve KAPASİTENİN DEĞERLENDİRİLMESİ

##### *A- Üstünlükler*

Fakültemizin zayıf ve güçlü yanları 2017 tarihinde Fakülte bünyesinde yer alan bölümlerden gelen ve Fakültemizce yapılan ve SWOT uygulaması sonucunda, güçlü ve zayıf yönler aşağıda belirtilmektedir.

No	Güçlü Yönler
1	Eğitim adına güçlü bir geçmişe ve etki alanına sahip olunması
2	Öğretim elemanlarının akademik yeterlilikleri
3	Öğretim elemanları ile öğrenciler arasında olumlu iletişimin varlığı ve öğrencilere çeşitli alanlarda destek sağlanması
4	Birçok öğretim elemanın eğitim programlarına ait ders kitaplarının devlet ve özel yayınevlerindeki yazarları ve editörleri olması
5	Öğretim elemanlarının MEB ve özel eğitim kurumlarıyla işbirliği içinde olması,
6	ERASMUS ve COMENIUS kapsamında öğrenci ve öğretim elemanı değişimi olanağı
7	Araştırmalara destek verilmesi
8	Yabancı Diller Eğitimi Bölümü ile yabancı ülkelerin büyükelçilikleri ve eğitim ataşeliklerinin ortak çalışmalar yapabilmesi
9	Tüm akademik alanlarda yoğun talep edilen ve ilgi duyulan lisansüstü eğitim olanaklarının bulunması
10	Bazı alanlarda öğretmen atama sınavlarında ön sıralarda yer alma
11	Modern bir kütüphanenin bulunması
12	Kampus içinde kablosuz internete erişilebilmesi
13	Ders kayıtlarının internetten yapılması

##### *B- Zayıflıklar*

Yapılan analiz sonucunda Fakültenin aşağıdaki zayıf yönleri tespit edilmiştir.

No	Zayıf Yönler
1	Uluslararası bilimsel çalışmalara katılım için mali destek yetersizliği
2	Mezunlara yönelik izleme, iletişim ve işbirliği çalışmalarının yeterli olmaması
3	Bazı bölümlerde öğretim elemanlarının ders yüklerinin fazla olması
4	Akademik etkinlik alanlarından topluma hizmet-katkı boyutunun değer ve öneminin yeterince anlaşılammış olması ve akademik değerlendirmelerde yeterince önemsenmemesi
5	Yurt içi ve uluslararası düzeyde sempozyum, konferans gibi etkinliklerin yeterli sıklıkta düzenlenmemesi
6	Eğitim amaçlı sosyal ve sportif etkinliklere yeterince destek verilmemesi

### ***C- Değerlendirme***

1. Gazi Eğitim Fakültesi köklü geçmiş ve güçlü akademik kadrosu ile eğitim, öğretim, araştırma çalışmaları ve danışmanlık hizmetlerine devam etmektedir.
2. Kurumda görev yapan akademisyenler lisans ve lisansüstü dersler vermenin yanı sıra projeler yürütmekte, bilimsel yayınlar yapmakta, uzmanlık alanlarıyla ilgili diğer üniversite ve kamu kurumlarında eğitim-öğretim faaliyetlerine katkıda bulunmaktadır.
3. Gerek kendi bünyesinde bulunan gerekse diğer üniversitelerin kadrosunda bulunup Fakültemizde görevlendirilen Araştırma Görevlileri, Cumhuriyetimizin en köklü eğitim kurumu olan Gazi Eğitim Fakültesi'nde Öğretim Üyesi Yetiştirme Programı çerçevesinde uzman öğretim üyelerinin danışmanlığında lisansüstü eğitimlerini sürdürmektedirler.
4. Öğretim elemanlarının bilimsel araştırmalara daha fazla zaman ayırabilmesi için ders yüklerinin azaltılması gerekmektedir. Fakülte içindeki derslikler yenilenmiş, teknolojik olarak donatılmış ve özel amaçlı /çok amaçlı sınıflar oluşturulmuştur. Fakülte'deki dersliklerin fiziksel altyapısı yenilenerek çağın gerektirdiği ileri teknolojik eğitim ekipmanlarıyla donatılmıştır.

## V- ÖNERİ VE TEDBİRLER

Fakültemiz mevcut ekonomik koşulları ve beklentilerden hareketle aşağıdaki öneriler yapılabilir:

1. Öğretim elemanlarının ders yüklerinin fazla olduğu bölümlerde Öğretim Üyesi sayısı arttırılarak öğretim elemanı başına düşen öğrenci sayısı düşürülmelidir.
2. Mezunlarımızın bilgi sistemine girişlerinin çıkış işlemleri esnasında yapılması, bundan sonraki süreçlerde veri kaybını önleyecektir.
3. Ocak 2021 itibariyle hâlihazırda atama bekleyen;
  - 17 Profesör,
  - 17 Doçent (Bunlardan 3'si halen Dr. Öğretim Üyesi kadrosunda; 14'ü ise Öğretim Görevlisi ya da Araştırma Görevliliği kadrosunda bulunmaktadır.) kadrosuna ihtiyacımız bulunmaktadır. Rektörlüğümüz bu konuda ve Araştırma Görevlisi alımı konusunda desteklerini bekliyoruz.
4. Binalarımızın tamirat ve tadilat işleri kapsamında 2021 yılı için talep ve beklentilerimiz;
  - F Bloğun, Anabt Sokağa bakan dış yüzeyindeki sıvasız kısmın sıvanarak izolasyonunun yapılması.
  - F Bloğun her katında; hizmetli peronelimizin kıyafetlerini değiştirip dinlenebilecekleri (zemin kattaki Güvenlik Görevlilerinin kullandığı şekilde, aynı iz düşümde) kabinler yapılması.
  - F Bloktaki tuvaletlerin tadilatı ve kanalizasyon gider sorununun çözülmesi.
  - Aşırı yağışlarda, yağmur suyunun C Bloğun ana giriş kapısının önünde birikmesini önleyecek şekilde zemine eğim verilmesi ve drenaj kanalı yapılması.
  - Kapalı otoparkın giriş kısmında araçların üzerine damlayan kimyasal maddenin berataraf edilmesine yönelik bir tedbir alınması.
  - Hersek Binası giriş katında yer oluşturduğumuz "Anadolu Yaban Hayatı" Sergisinin bir proje kapsamında periyodik bakımlarının yapılması hususunda destek olunması.
  - Rektörlük binası çatısında yer alan Gökyüzü Gözlem Evinin aktif hale getirilmesi.

**Talep ettiğimiz elzem bakım ve onarım işlerinin öğrencilerin olmadığı küresel salgın döneminde yapılması önem arz etmektedir.**

## İÇ KONTROL GÜVENCE BEYANI

Harcama Yetkilisi olarak yetkim dâhilinde;

Bu raporda yer alan bilgilerin güvenilir, tam ve doğru olduğunu beyan ederim.

Bu raporda açıklanan faaliyetler için bütçe ile tahsis edilmiş kaynakların, planlanmış amaçlar doğrultusunda ve iyi mali yönetim ilkelerine uygun olarak kullanıldığını ve iç kontrol sisteminin işlemlerin yasallık ve düzenliliğine ilişkin yeterli güvenceyi sağladığını bildiririm.

Bu güvence, üst yönetici olarak sahip olduğum bilgi ve değerlendirmeler, iç kontroller, iç denetçi raporları ile Sayıştay raporları gibi bilgim dâhilindeki hususlara dayanmaktadır.

Burada raporlanmayan, idarenin menfaatlerine zarar veren herhangi bir husus hakkında bilgim olmadığını beyan ederim.

ANKARA -26/01/2021



İmza

Prof. Dr. Mahmut SELVİ

*Dekan V.*

